

Март 2021

## Визуальная философия

Руководство по использованию системы визуальной идентификации

# 1&3

концепт  
девелопмент

Данный документ является открытым документом, регламентирующим нормы и правила использования фирменного стиля.

Рекомендации разработаны с целью устранения возможных ошибок при создании рекламной, сувенирной и иной продукции.

Руководство по использованию системы визуальной идентификации бренда девелопера «Один и три»

Разработано Центром дизайна консалтингового агентства GMK в 2021 году

# 1&3

концепт  
девелопмент

Новый девелопер на рынке Томска – прогрессивный игрок, занимающийся строительством современных, востребованных, идеологически осмысленных проектов, работает в коллаборации с архитектурными бюро и профессиональным комьюнити. Создает проекты по принципам гуманного освоения территории, уважительно интегрируется в исходный бэкграунд города.



# Содержание

## Базовые элементы фирменного стиля

- 10 Логотип
- 14 Цветовая палитра
- 16 Фирменные шрифты
- 17 Типографика
- 18 Стилеобразующие элементы
- 20 Фотоматериалы

## Деловая документация

- 24 Папка и фирменный бланк
- 26 Визитная карточка
- 28 Фирменный конверт

## Рекламные материалы

- 32 Наружная реклама
- 34 Сити-формат
- 36 Интеграция в наружную рекламу проекта
- 38 Социальные сети

## Сувенирная продукция

- 40 Подарочный пакет
- 42 Кофейные стаканчики
- 43 Блокнот и ручки
- 44 Дождевик
- 45 Худи

## Оформление стройплощадки

- 48 Строительное ограждение
- 52 Флаги
- 53 Паспорт объекта
- 54 Строительный кран
- 56 Ветровая защита
- 57 Баннер на фасад
- 58 Строительная техника
- 60 Стенды УТП

## Навигационные элементы на строительной площадке

- 63 Баннер
- 64 Таблички-указатели
- 66 Стелы

## Внедрение элементов бренда в оформление офиса продаж

- 70 Интерьер офиса

## Базовые элементы фирменного стиля

Логотип

Суббренды

Цветовая палитра

Фотоматериалы

Фирменные шрифты

Типографика

Стилеобразующие элементы



1&3  
концепт  
девелопмент

# Логотип

Базовые элементы фирменного стиля

Категорически запрещено вносить какие-либо изменения в логотип

## Логотип. Основная версия

Логотип выполнен в стиле леттеринга Sans serif – лаконичный минималистичный шрифт без засечек. Темный графитовый цвет подчеркивает смелость и решительность компании, которая не боится «заявить» о себе. Получился современный, трендовый, авторский логотип без лишней детальности.

1&3 концепт девелопмент

## Построение

Текстовая часть логотипа выравнивается по левому краю. Написание не превышает высоту знака.

Дескриптор написан шрифтом Kharkiv Tone Regular.

1&3 концепт девелопмент

## Варианты использования логотипа

Логотип можно использовать в вертикальном и горизонтальном вариантах, а также – в упрощенной форме, если слова из дескриптора используются в рекламных макетах.

1&3 концепт девелопмент

Основная версия

1&3  
концепт  
девелопмент

Вертикальная версия

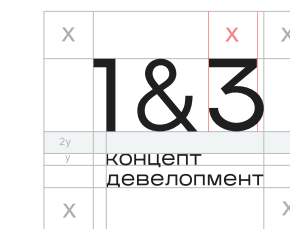
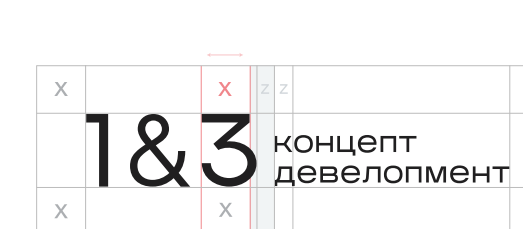
1&3

Упрощенная версия

## Охранное поле

Охранное поле — это минимально допустимое пространство вокруг логотипа, свободное от какой-либо графики и текста, измеряемое согласно схеме высотой и шириной графического символа из логотипа.

В большинстве случаев воспроизведения логотипа рекомендуется предоставлять ему больше «воздуха», заведомо больше, чем «охранное поле».



## Минимальный размер

Минимально допустимые размеры:  
основная версия, ширина — 30 мм;  
дополнительная версия, ширина – 40 мм;  
упрощенная версия, ширина – 20 мм.

1&3 концепт девелопмент  
40 мм

1&3  
20 мм

1&3  
концепт девелопмент  
20 мм

## Ошибки при использовании логотипа

1&3 концепт девелопмент  
Наиболее грубые и распространенные ошибки, допускаемые при использовании логотипа.

Не допускается нарушение правила «охранного поля» логотипа.

1&3 концепт девелопмент

Не допускается искажение пропорций логотипа или его отдельных элементов.

1&3 концепт девелопмент

Не допускается окрашивать логотип в нерегламентированные цвета.

1&3 концепт девелопмент

Не допускается поворачивать логотип.

# Логотипы суббрендов

Базовые элементы фирменного стиля

## Общий принцип построения

Логотипы суббрендов строятся по общему принципу и выдержаны в одном шрифтовом написании. Имеют единую композицию, выравнивание по левому краю. 1&3 размещается сверху над направлением.

## Цвет

Наименование направления (строительство, сервис, проекты, комьюнити), выделяется фирменным неоновым-бирюзовым цветом.

1&3 остается в темном графитовом цвете.

## Шрифт

Названия всегда набираются заглавными буквами, шрифтом Kharkiv Tone Regular.

1&3  
СТРОИТЕЛЬСТВО

1&3  
СЕРВИС

1&3  
ПРОЕКТЫ

1&3  
КОМЬЮНИТИ



■ Приведена схема построения логотипа суббренда. Логотипы примерные, а не реальные.



# Цветовая палитра

Базовые элементы фирменного стиля

Основные фирменные оттенки: неоновый-бирюзовый и серый цвет. Такое сочетание формирует прогрессивный, технологичный характер. Темный графитовый цвет используется в логотипе и типографике, а также может быть использован в качестве заливки для имиджевых носителей (например, визитная карта). Дополнительно был подобран ярко-желтый цвет для добавления «жизни» в айдентику бренда.

|   |  |   |
|---|--|---|
| <b>CMYK</b><br>60 0 20 0                | <b>CMYK</b><br>0 0 0 15                | <b>CMYK</b><br>5 0 70 0                   |
| <b>RGB</b><br>0 255 255                 | <b>RGB</b><br>225 225 225              | <b>RGB</b><br>250 240 100                 |
| <b>#63c3d1</b>                          | <b>#e3e3e3</b>                         | <b>#fbee66</b>                            |
| Pantone<br>3115C                        | Pantone<br>Cool Gray 1 C               | Pantone<br>Illuminating<br>13-0647        |
| Бирюзовый<br>RAL 5018<br>Turquoise Blue | Светло-серый<br>RAL 7047<br>Telegrau 4 | Светло-желтый<br>RAL 1016<br>Schwefelgelb |

|                             |                           |
|-----------------------------|---------------------------|
| <b>100%</b><br>transparency | <b>0%</b><br>transparency |
| <b>CMYK</b> 60 0 20 0       | <b>CMYK</b> 60 0 20 0     |
| <b>RGB</b> 0 255 255        | <b>RGB</b> 0 255 255      |
| <b>Hex</b> 63c3d1           | <b>Hex</b> 63c3d1         |

## Цветовые решения логотипа

Разработаны варианты использования логотипа: на белом фоне, на фирменных оттенках цветовой палитры и стилизирующих элементах.

В случаях с фотоизображением логотип может использоваться как в графитовом цвете, так и в инверсии.

Категорически запрещено использовать логотип на оттенках, которые не относятся к брендбуку или проектам девелопера.





# Фирменные шрифты

Базовые элементы фирменного стиля

В качестве базового фирменного шрифта был подобран шрифт Stolzl (начертание Regular). В дескрипторе и в качестве акцентных заголовков используется – Kharkiv Tone (Regular). Этот шрифт имеет оригинальные нестандартные формы и напоминает строительные конструкции. Proxima-nova (Regular) – дополнительный.

# Stolzl

# KHARKIV TONE

## Regular

Аа Бб Вв Гг Дд Ее Ёё Жж Зз Ии Кк  
Лл Мм Нн Оо Пп Рр Сс Тт Уу Фф Хх  
Цц Чч Шш Щщ Ъъ Ыы Ьь Ээ Юю Яя

Aa Bb Cc Dd Ee Ff Gg Hh Ii Jj Kk  
Ll Mm Nn Oo Pp Qq Rr Ss Tt Uu  
Vv Ww Xx Yy Zz

1 2 3 4 5 6 7 8 9 0 ! ? ( ) . , %

## REGULAR

АА ББ ВВ ГГ ДД ЕЕ ЁЁ ЖЖ ЗЗ ИИ КК  
ЛЛ ММ НН ОО ПП РР СС ТТ УУ ФФ ХХ  
ЦЦ ЧЧ ШШ ЩЩ ЪЪ ЫЫ ЬЬ ЭЭ ЮЮ ЯЯ

AA BB CC DD EE FF GG HH II JJ KK  
LL MM NN OO PP QQ RR SS TT UU  
VV WW XX YY ZZ

1 2 3 4 5 6 7 8 9 0 ! ? ( ) . , %

## Proxima Nova (regular)

Аа Бб Вв Гг Дд Ее Ёё Жж Зз Ии Кк Лл Мм Нн Оо Пп Рр Сс Тт Уу Фф Хх Цц Чч Шш Щщ Ъъ Ыы Ьь Ээ Юю Яя  
Aa Bb Cc Dd Ee Ff Gg Hh Ii Jj Kk Ll Mm Nn Oo Pp Qq Rr Ss Tt Uu Vv Ww Xx Yy Zz 1 2 3 4 5 6 7 8 9 0 ! ? ( ) . , %

# Типографика

Базовые элементы фирменного стиля

а) Заголовки — Stolzl Regular 36 pt,  
межстрочное расстояние Авт.

б) Основной текст — Source Sans Variable  
Regular 11 pt, межстрочный интервал Авт.

в) Подписи — Proxima Nova Regular 10 pt,  
межстрочный интервал Авт.  
СМУК 0 0 0 65

г) Юридический блок — Proxima Nova Regular 8 pt,  
межстрочный интервал Авт.,  
СМУК 0 0 0 65

д) В качестве альтернативы предусмотрено  
использование шрифта Arial. Он может применяться  
только тогда, когда использование фирменных  
шрифтов невозможно.

а) **Новый образ**

б) Знаковое место, которое задает новый стиль  
в архитектуре и жизни города.

в) Бесшумные скоростные лифты.

г) Застройщик: ООО 1&3. Проектные декларации  
на сайте 1-3d.ru

д) Знаковое место, которое задает новый стиль  
в архитектуре и жизни города.

## МИССИЯ

Задавать новые форматы и стандарты в строительстве  
и проектировании, в целях улучшения жизни людей.  
Предложить новый стиль, новый сценарий жизни.

# Стилеобразующие элементы

Базовые элементы фирменного стиля

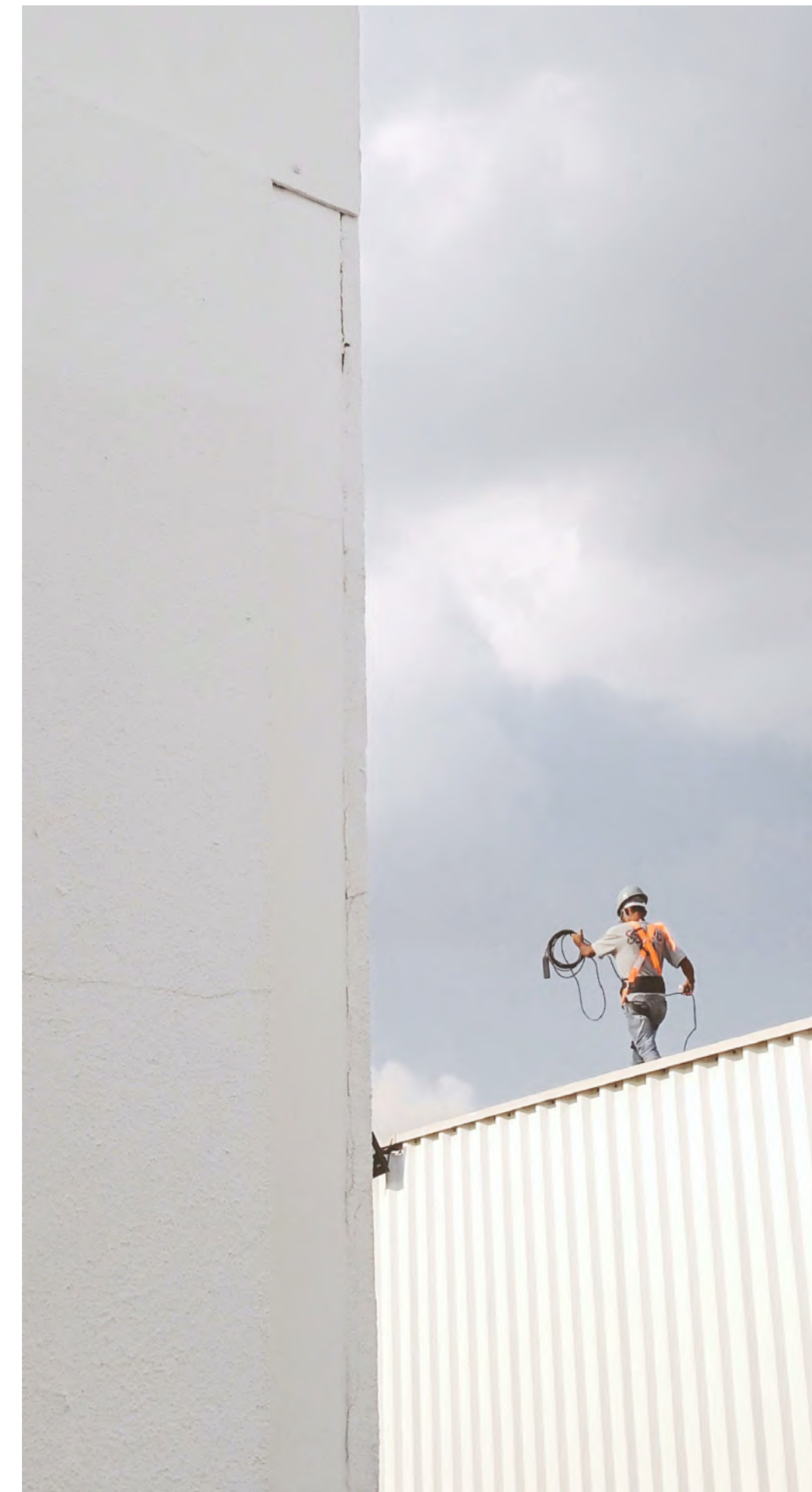
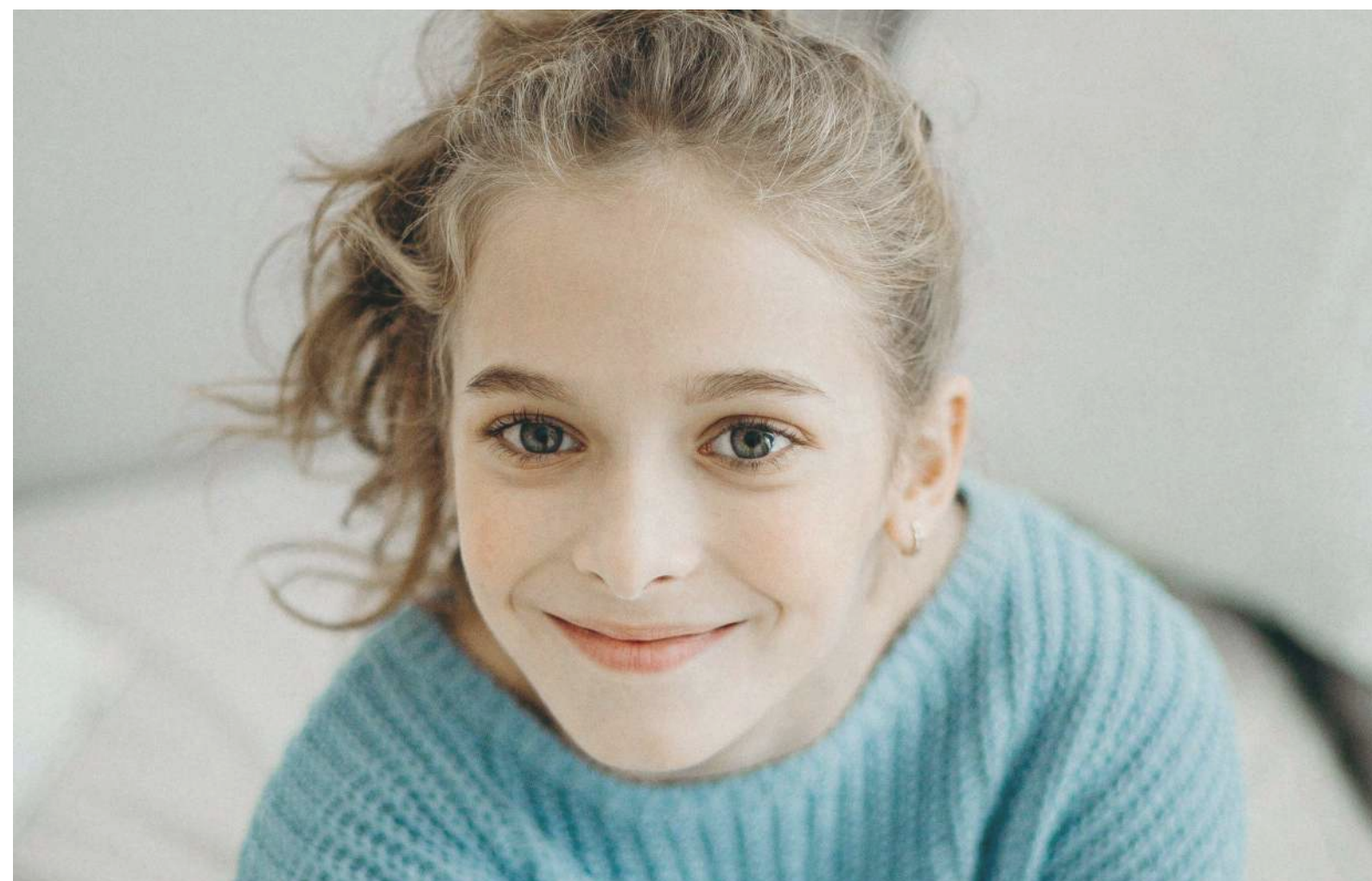
Образ визуальных коммуникаций формирует градиент в неоновом-бирюзовом цвете, который напоминает сканирование пространства. Градиент может быть в виде сферы, как энергетический шар, или в виде ритма из полос. Дополнительно вводится ярко-желтый элемент.



# Правила подбора фотоматериалов

Базовые элементы фирменного стиля

Для верстки рекламных материалов необходимо подбирать реалистичные фотографии с нестандартными ракурсами. В визуальных коммуникациях выдержан единый фотостиль, поддерживающий цветовую гамму проекта.

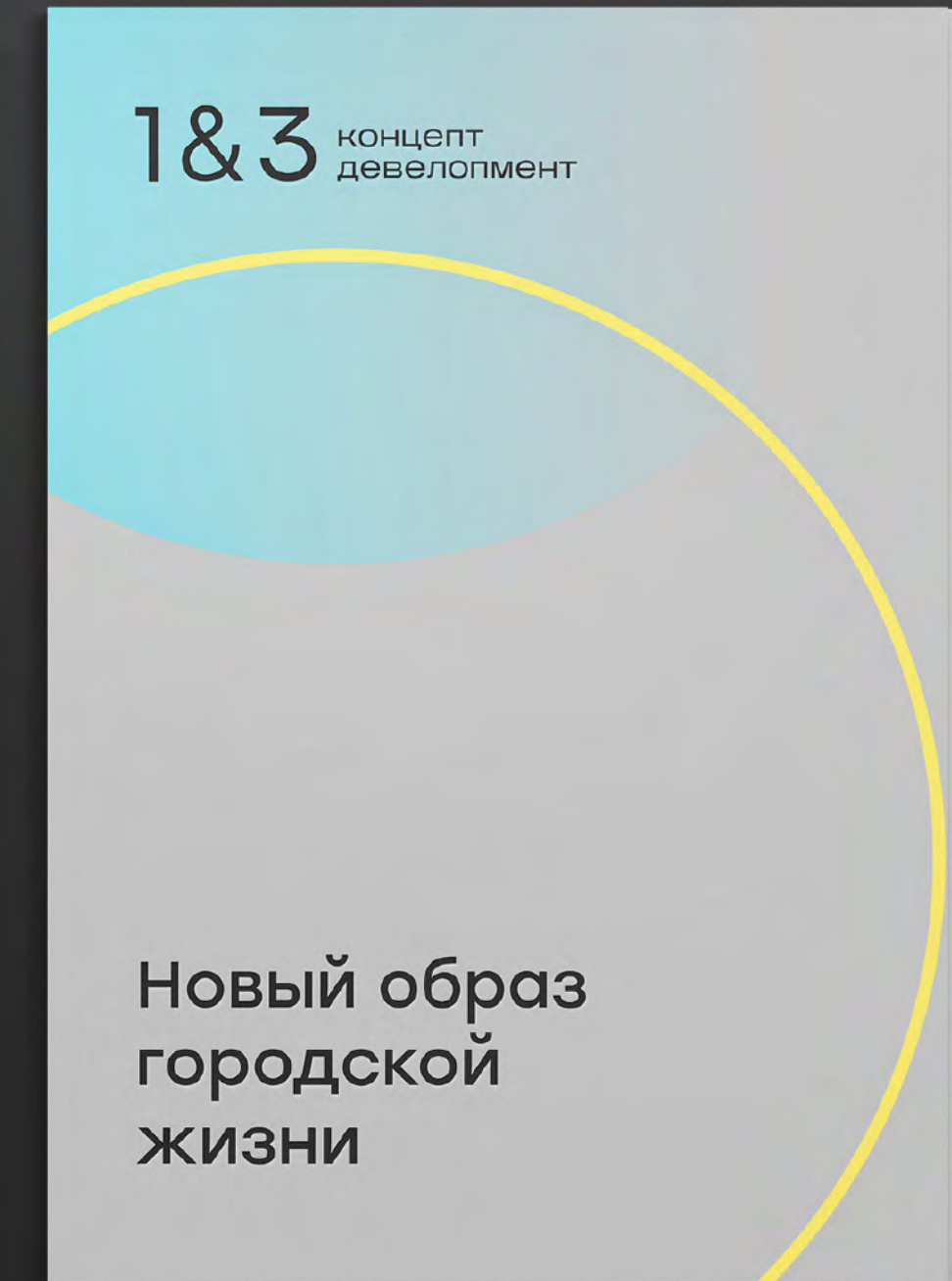
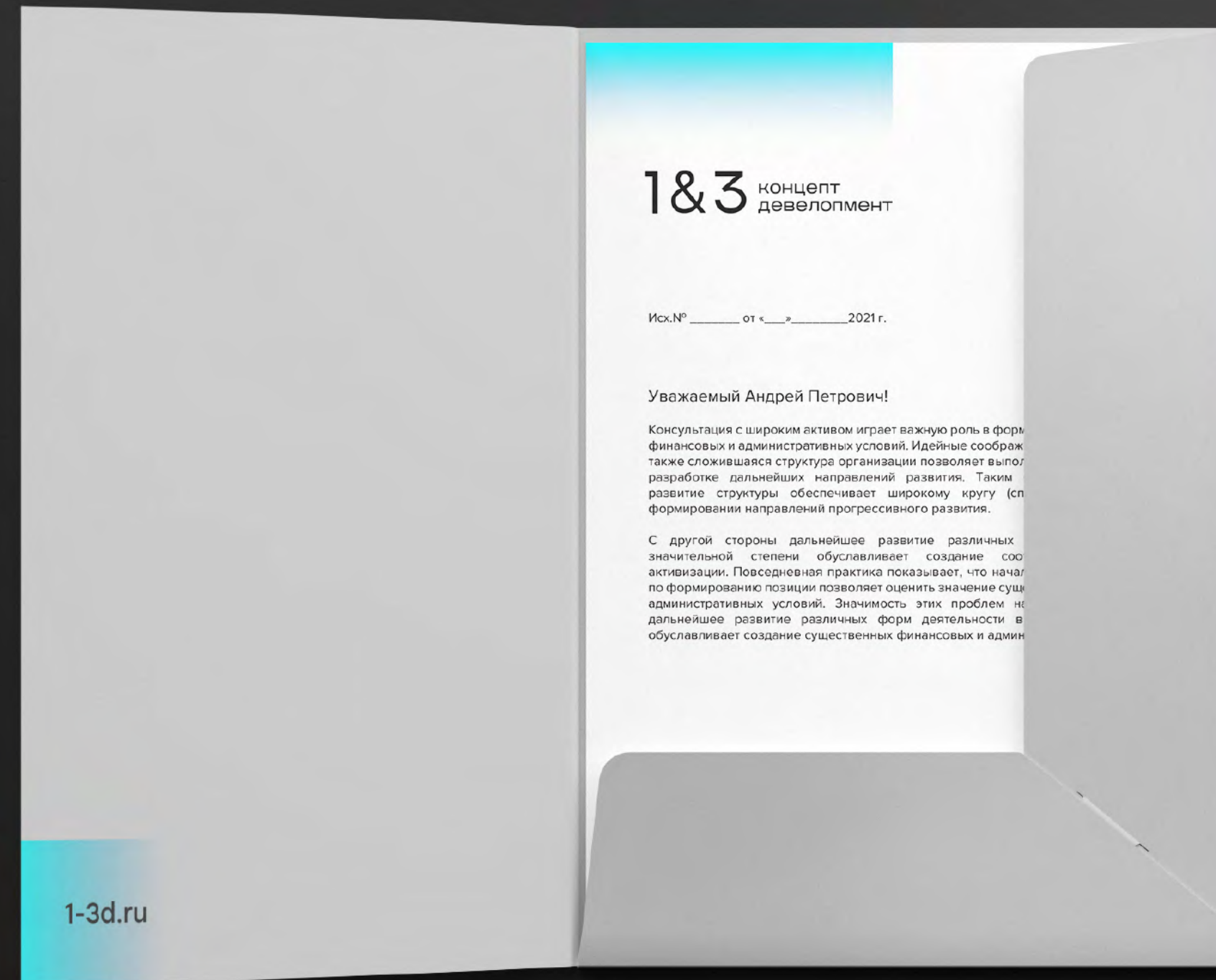


## Деловая документация

Папка и фирменный бланк

Визитная карточка

Фирменный конверт



# Папка и бланк

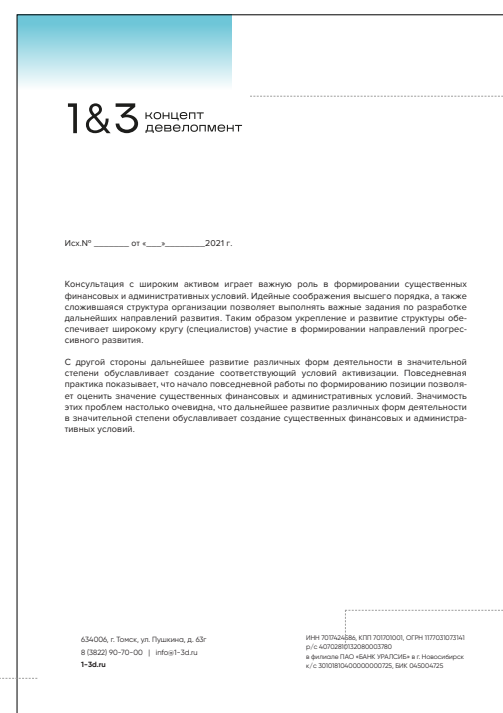
Деловая документация

Папка предназначена для передачи клиенту рекламно-информационных материалов. Формат изделия в сложенном виде – А4.



Папка – картон от 250 г/м<sup>2</sup>, с покрытием Soft touch

Стандартный бланк формата А4 (210x297 мм) содержит логотип, контактный блок и реквизиты девелопера.



Бланк – мелованная бумага от 120 г/м<sup>2</sup>

Логотип девелопера

Контактный блок

Реквизиты девелопера



# Визитная карточка

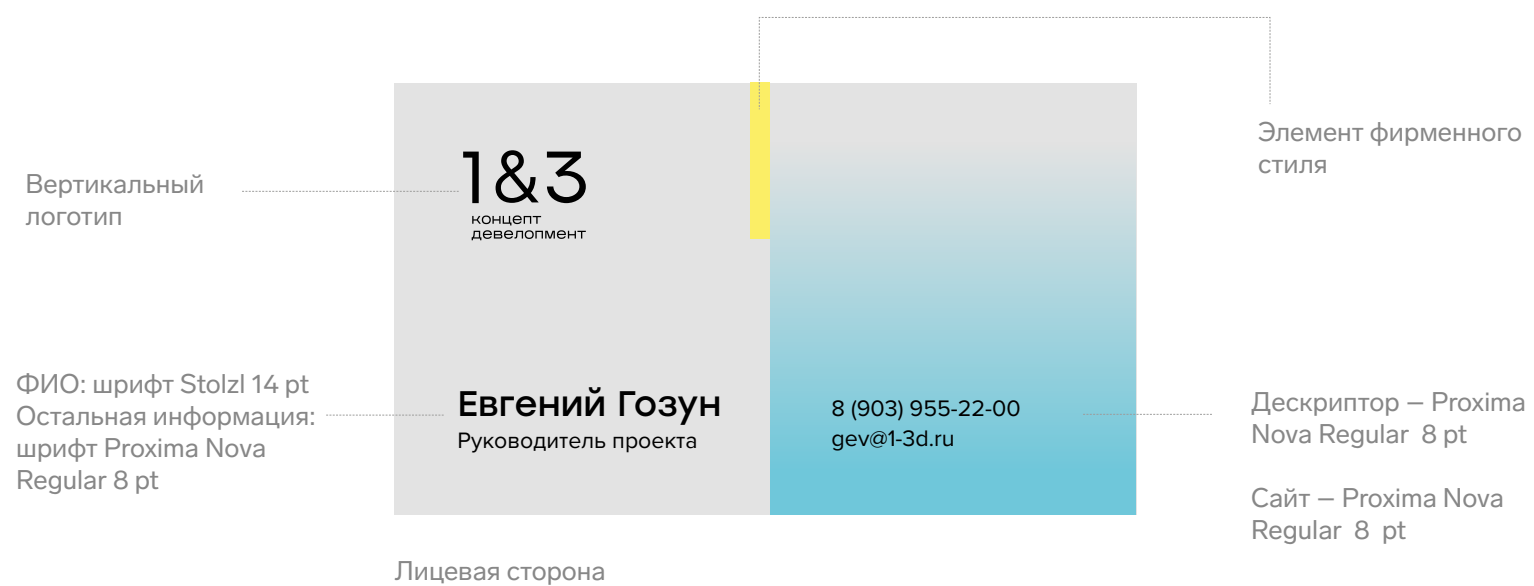
Деловая документация

■ Бумага TOUCHE COVER с печатью, 250 г/м<sup>2</sup>

Двусторонняя визитная карточка для сотрудников проекта.

На лицевой стороне расположены контактные данные, на обратной стороне – логотип девелопера, выполненный с помощью блинтового тиснения. Размер 90x50 мм. Бумага TOUCHE COVER.

Формат 90x50 мм.



# Фирменный конверт

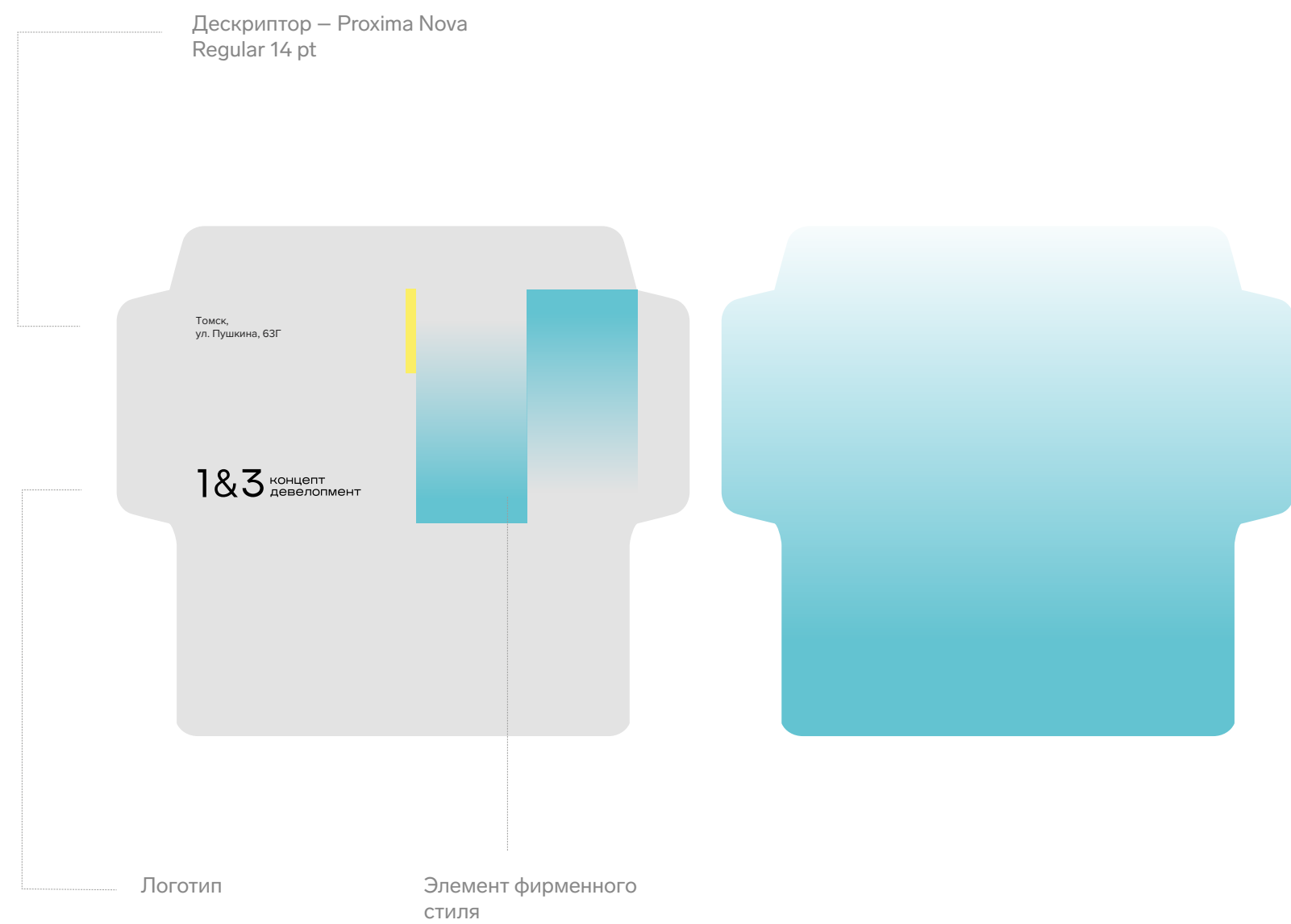
Деловая документация

■ Дизайнерская бумага от 200 г/м<sup>2</sup>

Изготавливается из плотной дизайнерской бумаги. На лицевой части – логотип девелопера, дескриптор, адрес и элемент фирменного стиля.

Такие конверты рекомендуем использовать для писем партнерам и клиентам: они повышают узнаваемость бренда и работают на имидж компании.

Внутренняя часть конверта залита фирменным градиентом.



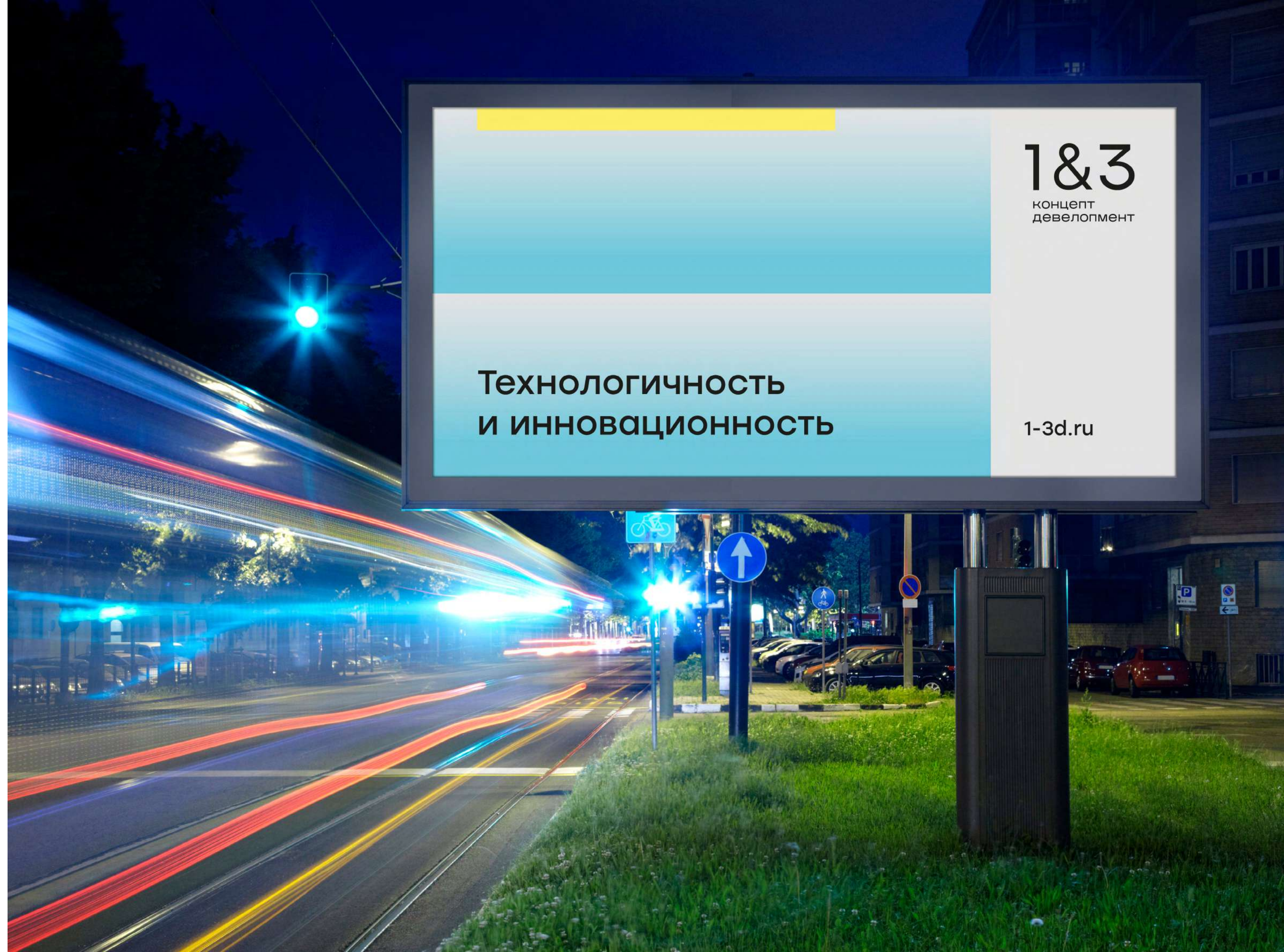
## Рекламные материалы

Билборды

Ситиборд

Интеграция в наружную рекламу проекта

Соцсети





# Наружная реклама

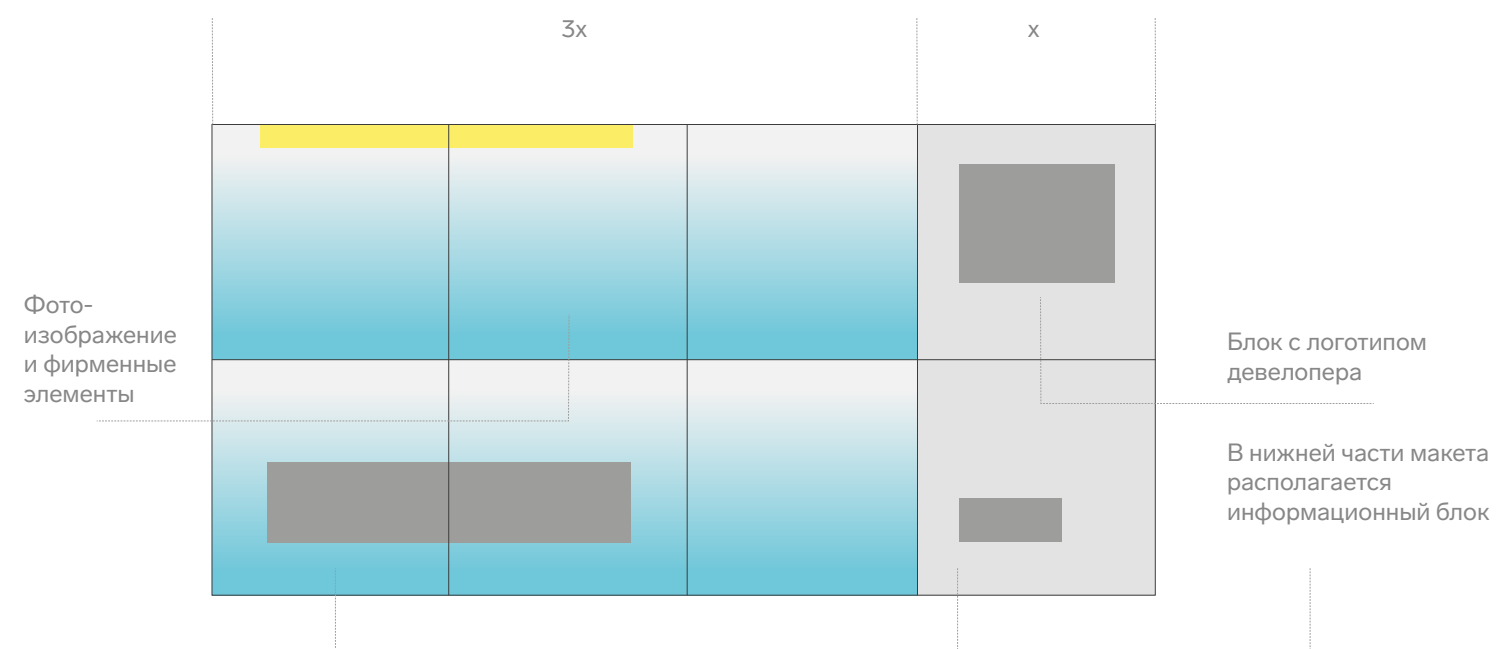
Рекламные материалы

Представлен образец верстки билборда с использованием фотоизображения. В макетах используются фирменные элементы и крупные посылы.

Построение горизонтального макета с фотоизображением.

Баннер делится на четыре части по ширине и на две части по высоте. В левой стороне располагаются фирменные элементы (градиент и плашка), фотоизображение и посыл.

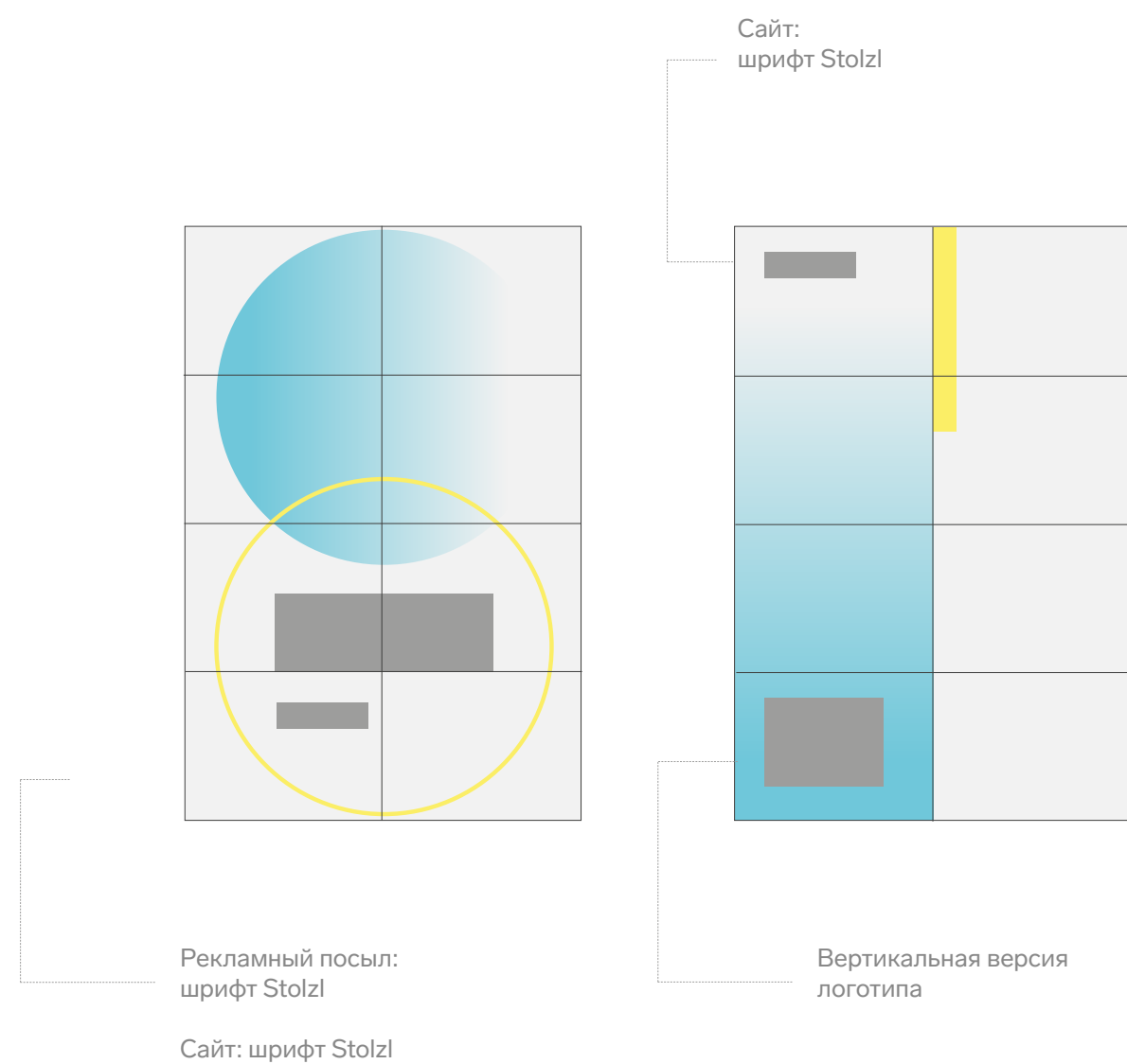
Логотип девелопера располагается в верхней части макета с правой стороны.



## Сити-формат

Разработано несколько видов макетов для сити-формата наружной рекламы.

Размер макетов: 1200x1800 мм.



# Интеграция в наружную рекламу проекта

Рекламные материалы

Наружная реклама проектов сохраняет фирменный дизайн.  
Логотип девелопера лаконично встаёт в контактный блок.



**ПАРК**

обширная территория с озеленением

**parapark.ru**  
«Один и три» девелопмент, проектная декларация на сайте parapark.ru

**1&3** КОНЦЕПТ  
ДЕВЕЛОПМЕНТ



# Социальные сети

Рекламные материалы

Оформление соцсетей – важный элемент, формирующий доверие пользователей и транслирующий визуальную культуру бренда. Рекомендуем в качестве аватарки использовать логотип или эмблему. Использовать только фирменные шрифты, чередовать шаблоны с фото и контрастными по цвету плашками.

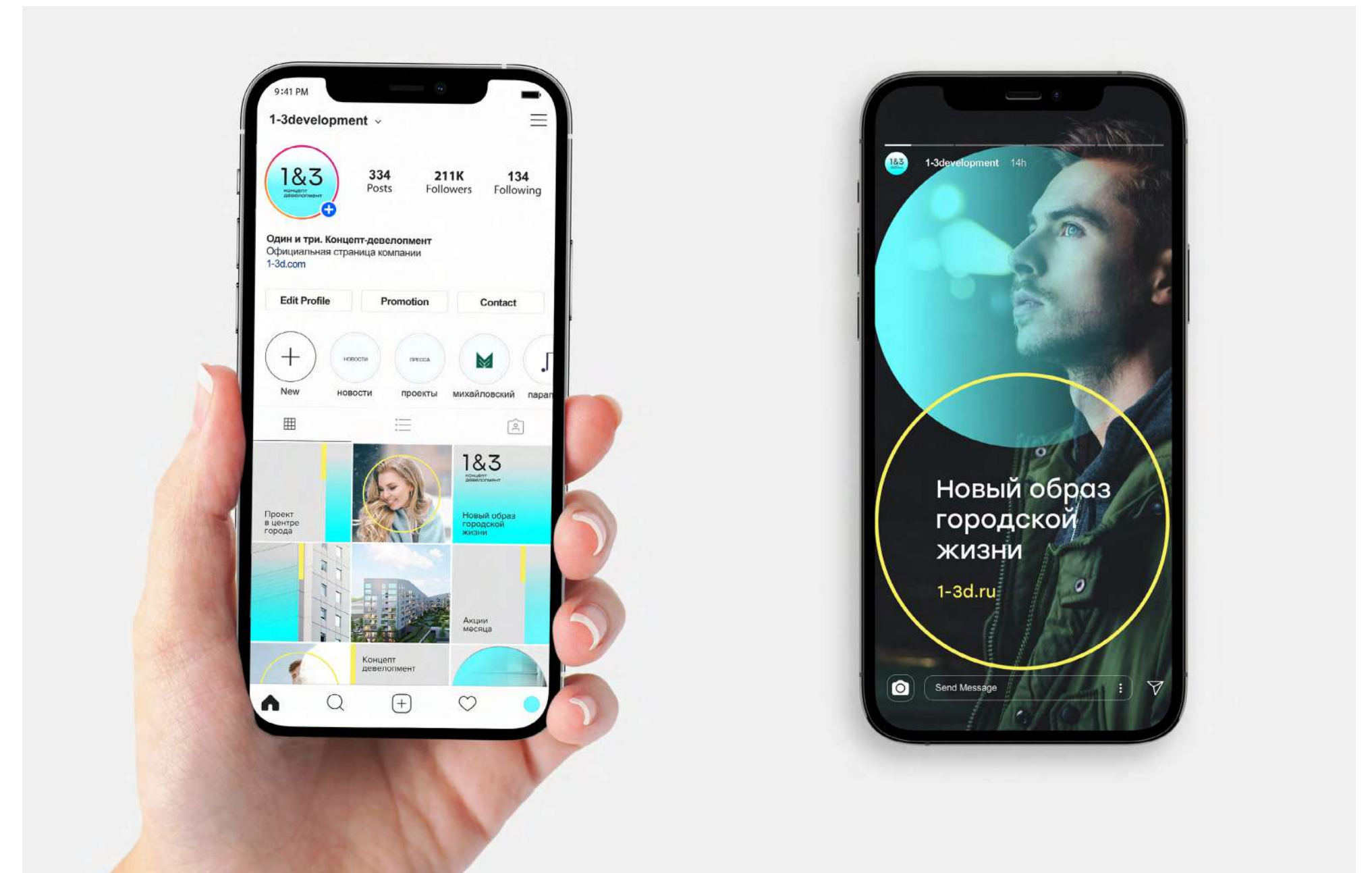
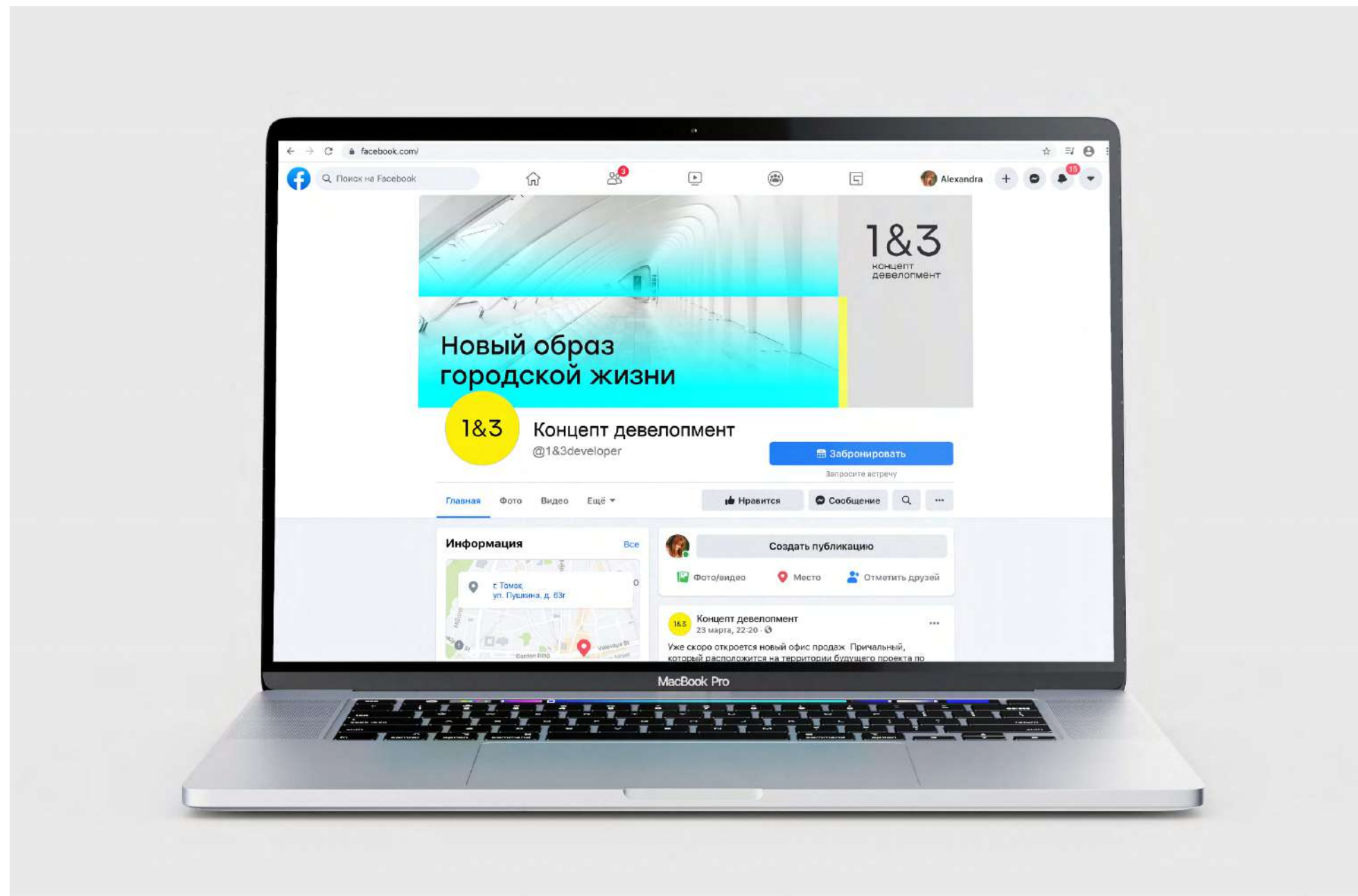
## Facebook

В оформлении официальной группы девелопера также необходимо поддерживать фирменный стиль. Обложка профиля Facebook выполнена с использованием стилеобразующих элементов. На аватарке используется логотип на фирменном желтом цвете.

## Instagram

Страницу 1&3 в инстаграм рекомендовано оформлять, чередуя фотоизображения и фирменные плашки с упоминанием текущих акций.

Для создания макетов, фонов и оригинальных надписей рекомендуем использовать приложение Canva





## Сувенирная продукция

Подарочный пакет

Кофейные стаканчики

Блокнот и ручки

Дождевик

Худи

# Сувенирная продукция

Рекламные материалы

Сувенирная продукция используется сотрудниками в офисе продаж или в качестве подарка для клиентов. Брендированные сувениры по своему назначению также могут отражать философию проекта.

## Кофейные стаканчики



## Блокнот и ручки





■ Дождевик

■ Худи



## Оформление строительной площадки

Строительное ограждение  
Флаги  
Паспорт  
Подсветка крана  
Ветровая защита  
Линейка этажности  
Баннер на фасад  
Стенды УТП





# Строительное ограждение

Оформление строительной площадки

Строительное ограждение выполнено в фирменном стиле проекта. В забор «Парапарка» мы внедряем фирменный блок застройщика.



Схема построения первой линии забора

Строительное ограждение монтируется по периметру территории активной застройки. Дизайн строительного ограждения предполагает принцип чередования блоков.



Строительное ограждение  
с объемной конструкцией

parapark.ru

1 & 3  
концепт  
девелопмент

ПАРА  
ПАРК  
урбан-квартал

parapark.ru

ДИНАМИКА  
ЦЕНТРА

## Флаги

Оформление строительной площадки

Наличие флагов на строительной площадке – европейский подход, формирующий позитивный имидж девелопера. У офиса продаж располагаются флаги с логотипами компании, проекта, генерального подрядчика, банка-партнера, архитектурного бюро (при необходимости).

Представлены флаги с логотипом девелопера, фирменным элементом и банком-партнером.

Рекомендуем вертикальное исполнение флага и размер полотна 1,5х4 метра, высота флагштока – 7 метров



## Паспорт

Оформление строительной площадки

Паспорт объекта устанавливается перед входом или въездом на строительную площадку. Размер паспорта – 2х3 метра.

Представлен паспорт проекта «Парапарк» с фирменным блоком застройщика.

Материал изготовления: алюмокомпозит от 3 мм с полноцветной печатью



# Строительный кран

Оформление строительной площадки



## Подсветка

С помощью подсветки можно забрендировать строительный кран знаком из логотипа и дополнительными элементами фирменных цветов.

## Цвет

Оформление в фирменных цветах девелопера. Рекомендуем на начальном этапе обговаривать с генподрядчиком или производителем цвет крана.

## Ветровая защита и линейка этажности

Оформление строительной площадки

### Ветровая защита

Рекомендуем забрендировать ветровую защиту логотипом девелопера, посылом и фирменным элементом. А также провести светодиодную линию подсветки.

### Линейка этажности

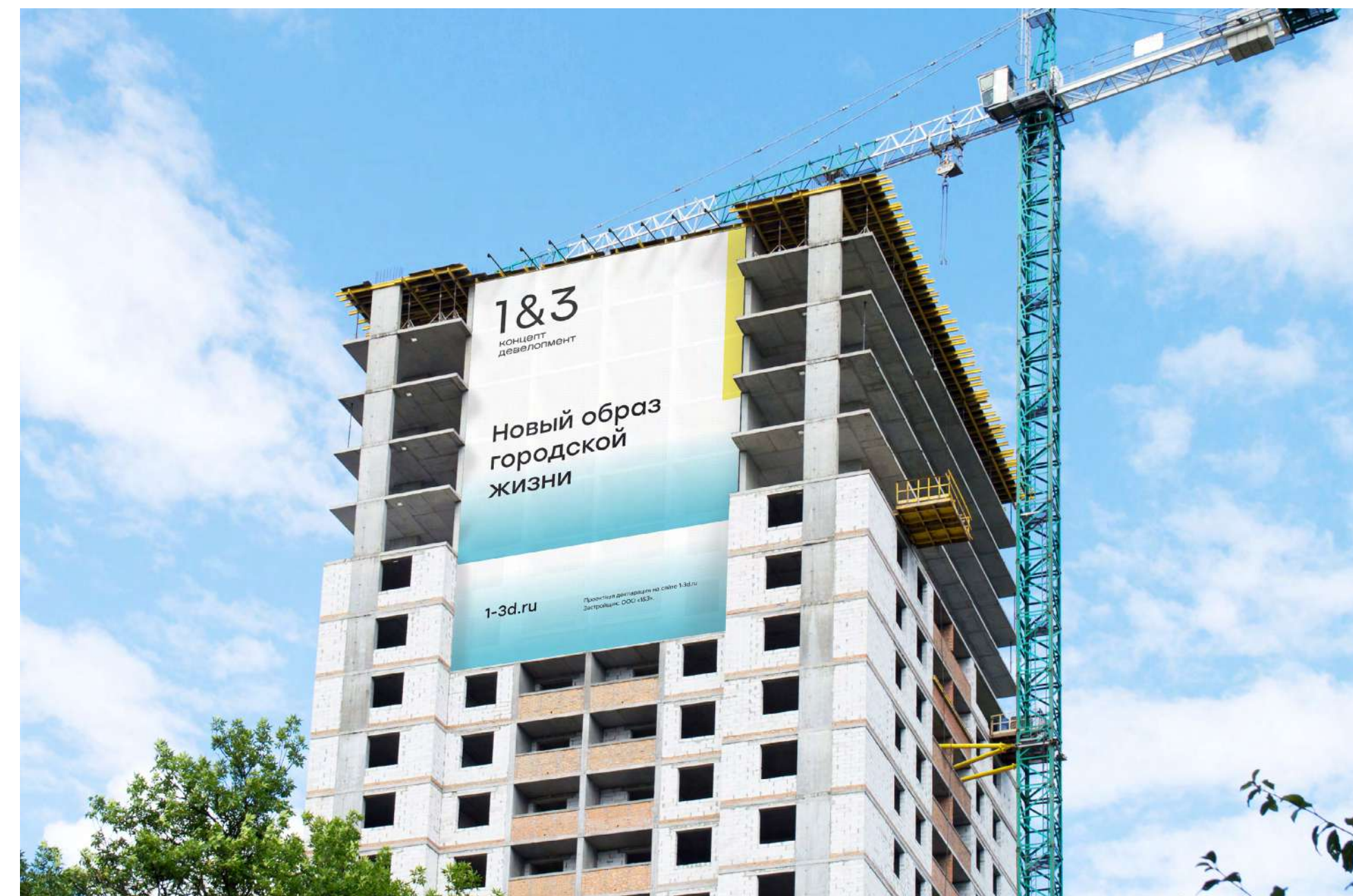
В линейке этажности чередуются белые и бирюзовые таблички с номерами этажей.



## Баннер на фасад

Оформление строительной площадки

Очень важно выбрать правильный размер, чтобы достичь максимального эффекта. Баннер выполняет не только эстетическую, но и защитную функцию. Маскирует строительные работы, а полотно или сетка препятствуют падению строительного мусора и материалов, не пропускает пыль.



# Строительная техника

Оформление строительной площадки

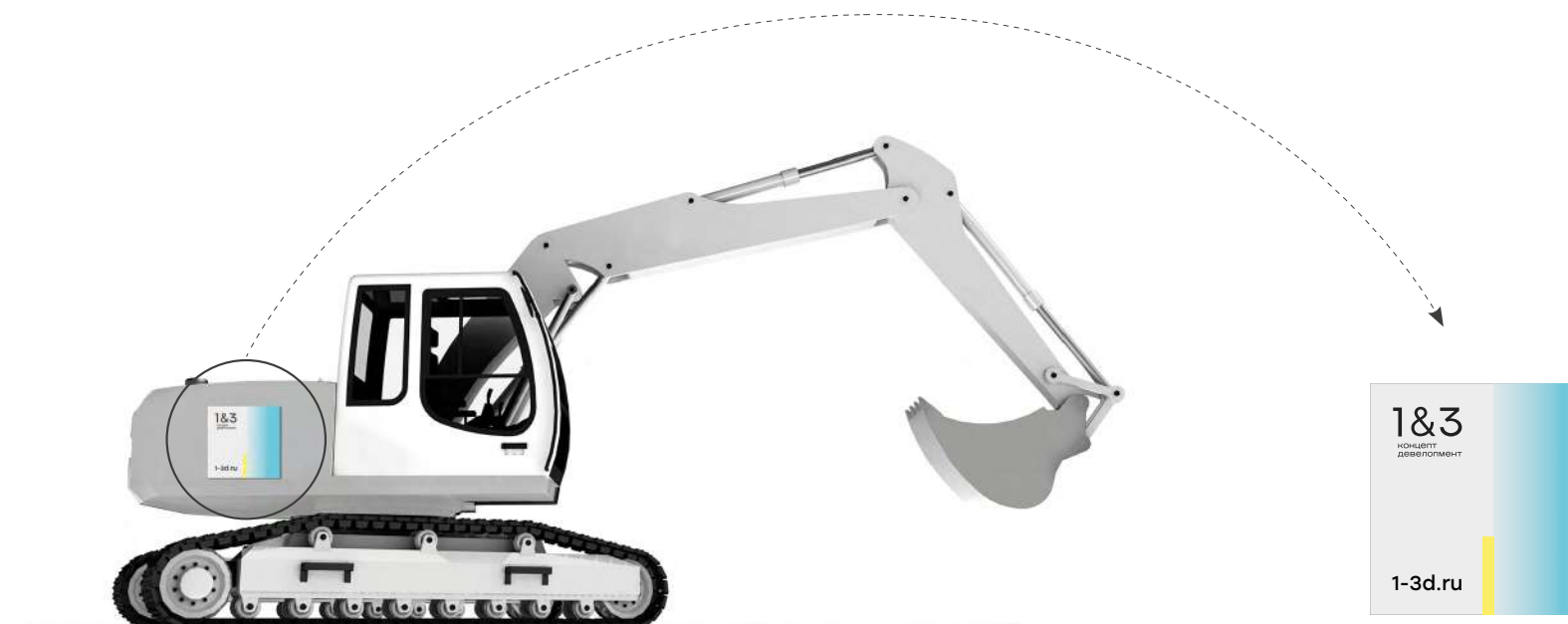
Мобильная строительная техника (например, бетономешалка, самосвал) выступает носителем бренда аналогично брендированию общественного транспорта. Как правило, такую технику берут в аренду, поэтому важно согласовать момент брендирования с подрядчиком.

Рекомендуем забрендировать строительную технику в фирменном стиле девелопера. Если техника взята в аренду, рекомендуем оклеить ее в стиле проекта.



Если нет возможности окрашивать технику или пространство для брендирования слишком маленькое, рекомендуем использовать наклейки из прочной литой ПВХ-пленки. Они могут быть нанесены на кабину или другие части техники. Важно следить за чистотой поверхностей.

■ Наклейки могут масштабироваться до любого размера



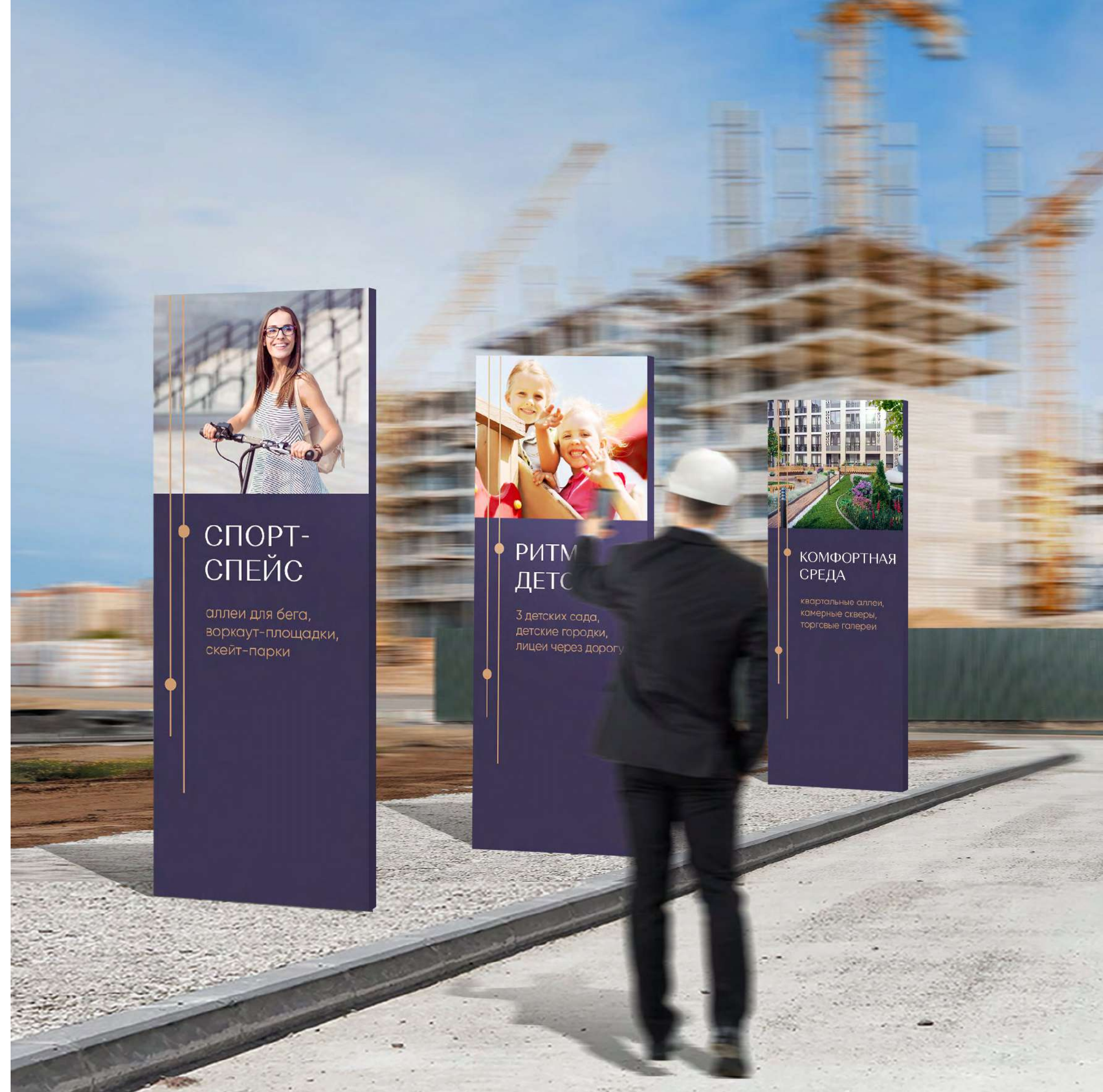
# Стенды УТП

Оформление строительной площадки

Информационные стенды в количестве 5-7 единиц располагаются вдоль демомаршрута.

В основании стенда по всей высоте – металлический каркас, обшитый композитной панелью, поверх оклеенный плёнкой (желательно с ламинацией). При монтаже конструкции достаточно углубить каркас в землю. Стенды представлены в фирменном стиле

проекта «Парапарк». На лицевой стороне - информация об УТП, на обороте – логотип девелопера в вертикальном исполнении.

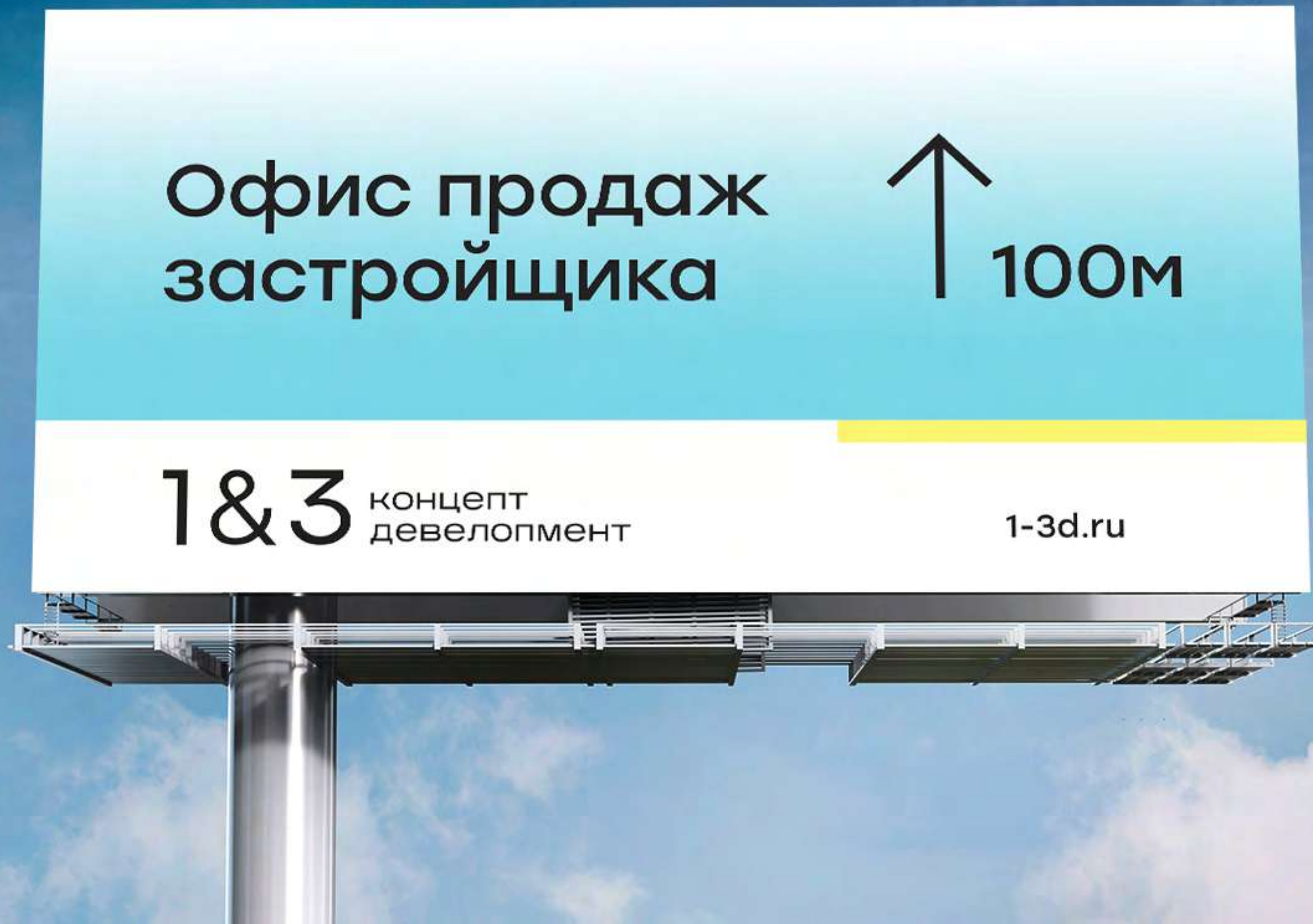


## Навигационные элементы на строительной площадке

Навигационный баннер

Навигационные таблички

Стела





# Навигационные таблички на строительной площадке

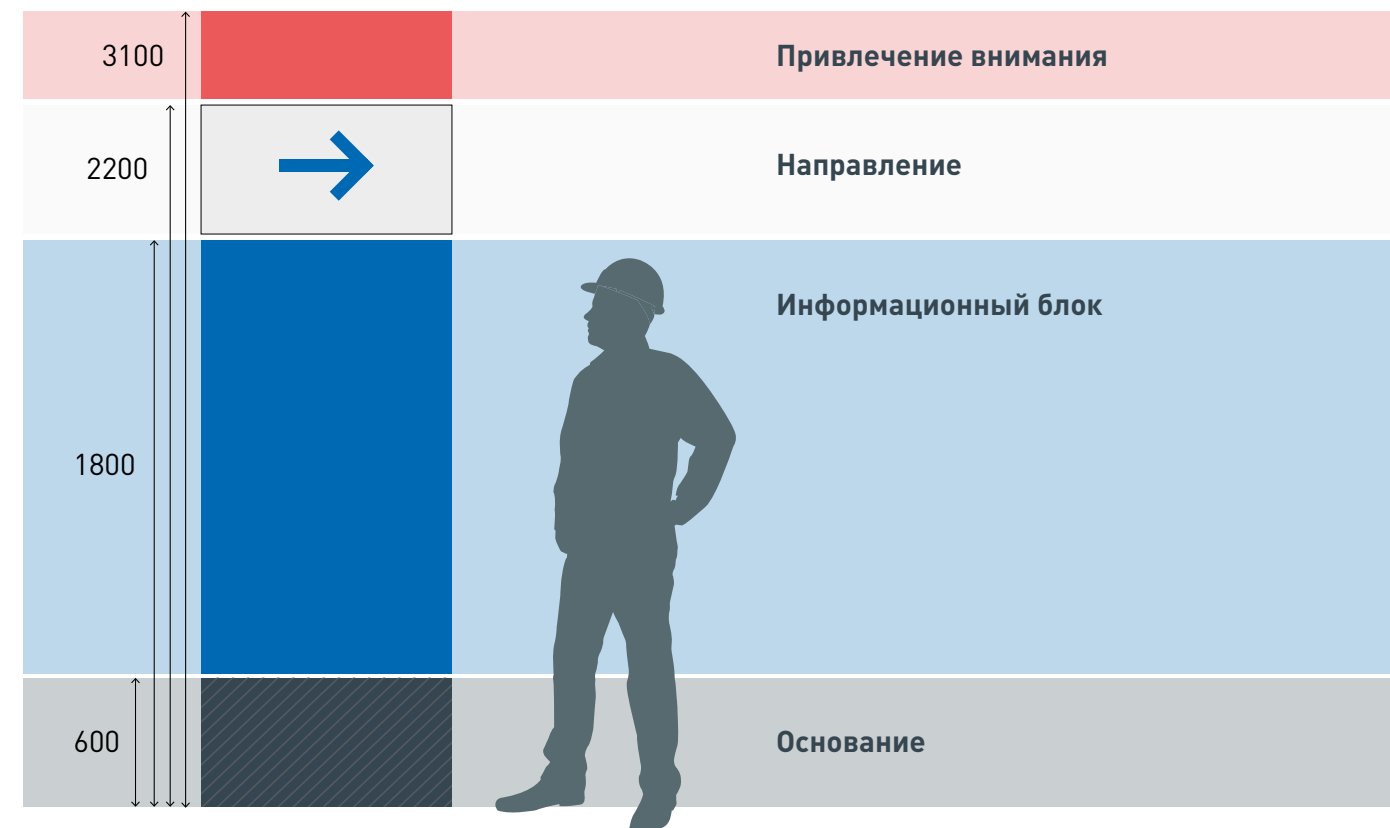
Элементы брендинга среды

## Общие требования к навигационным конструкциям

Система навигации строится на основе единых графических принципов. Они позволяют идентифицировать навигационные конструкции, а единое оформление обеспечивает комфортное использование. Общее для всех носителей — цветовая схема, единый набор шрифтов, единый набор пиктограмм, единый принцип размещения указателей.

Дизайн-кодом определены параметры размещения текстовой и графической информации на навигационных конструкциях, а также зоны установки конструкций. В зависимости от высоты конструкции информацию на блоках элементов навигации необходимо размещать согласно следующей схеме.

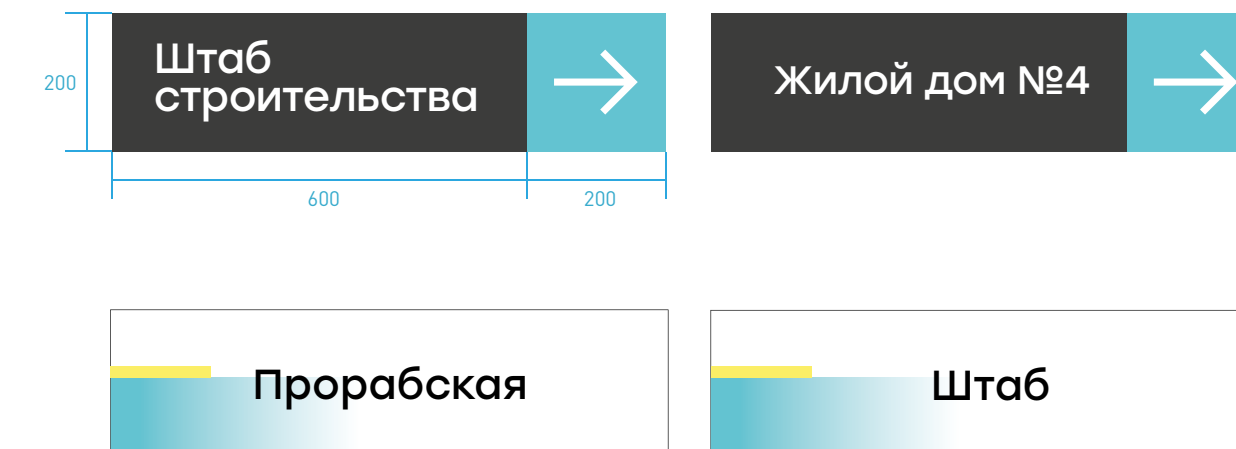
## Соотношение высоты с контентом навигации



## Маршрутизаторы по строительной площадке

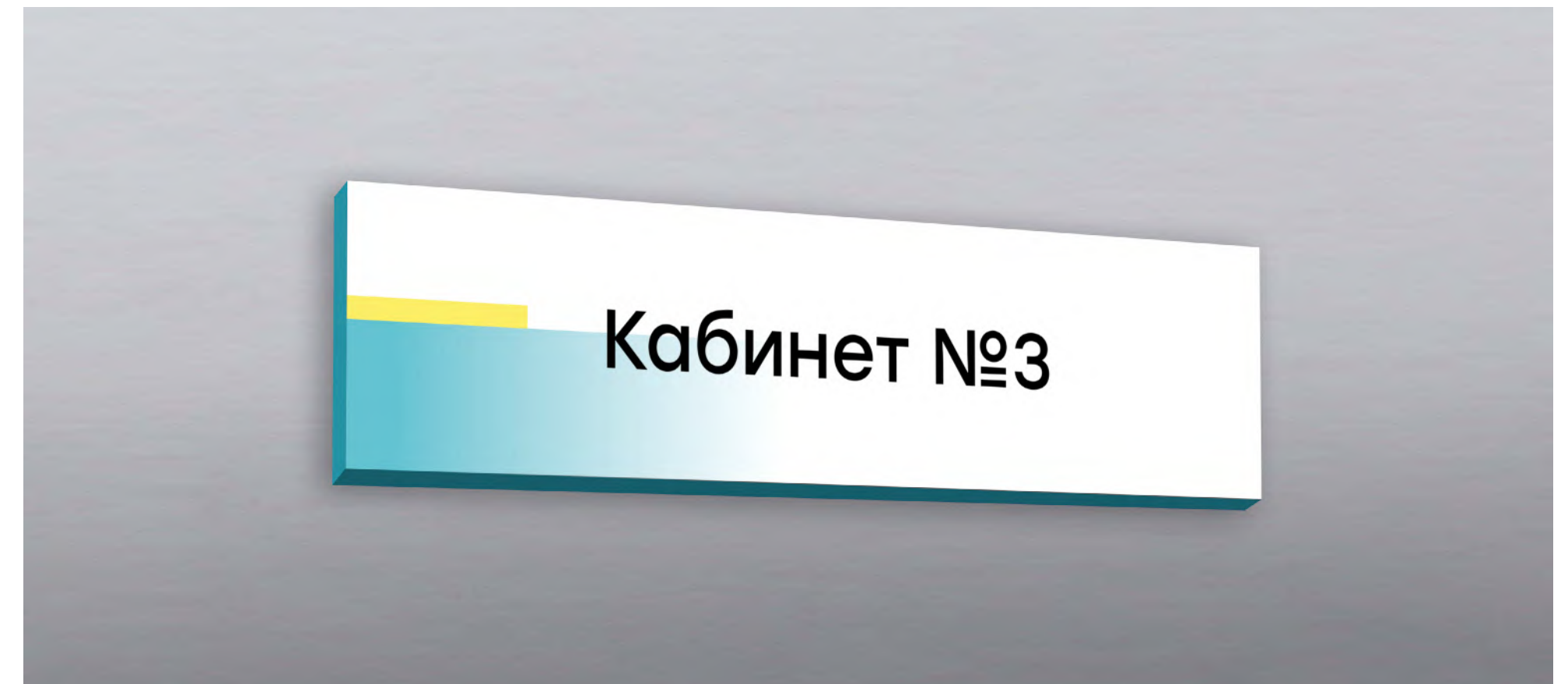
Навигационные указатели помогают найти дорогу к определенным точкам маршрута — к строящимся объектам, к демонтажу и т. д. Указатель может быть выполнен в виде одностороннего короба — для крепления на плоскую поверхность — или указателя на стойке.

Если это экскурсия по готовой очереди, то навигационные таблички могут рассказать об элементах инфраструктуры и благоустройства: «Фонтан направо 20 м», «Детский сад налево 100 м», «Зона Wi-Fi прямо 250 м» и так далее.



При необходимости уменьшить или увеличить указатель следует сохранять все пропорции и расположение элементов

Материал изготовления: пластик с УФ-печатью



# Навигационная стела

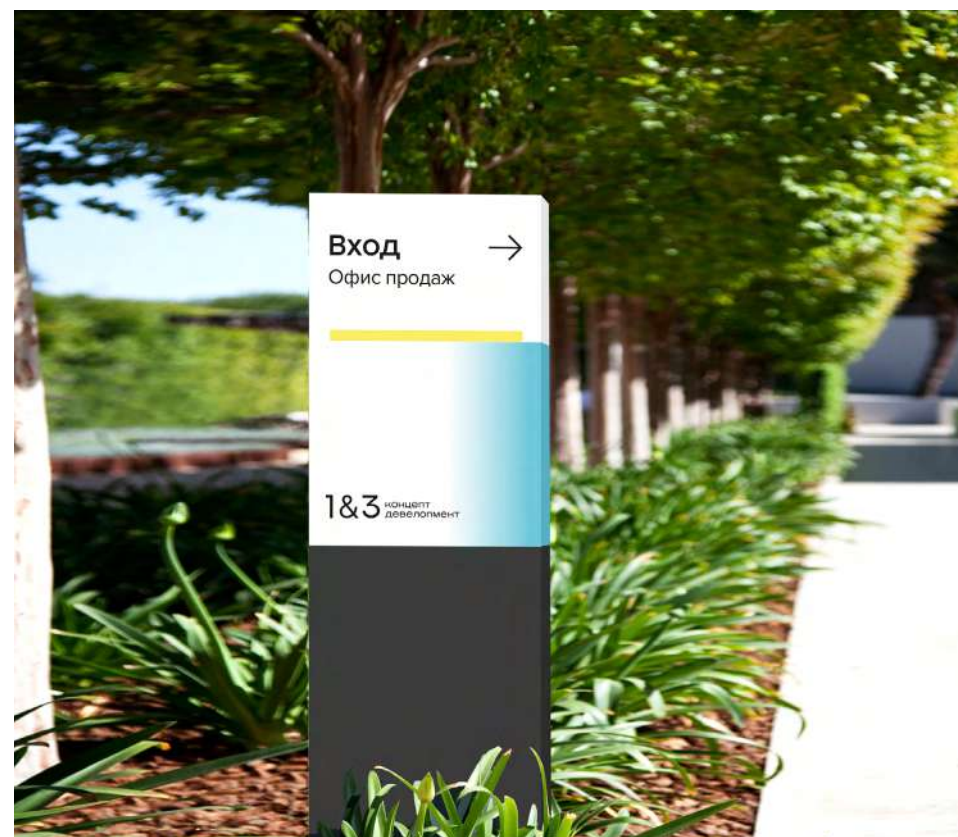
Элементы брендинга среды

## Навигационная стела

Предназначена для помощи в нахождении въезда на гостевую парковку строительной площадки.

■ В основании — металлический каркас, обшитый фрезерованной композитной панелью. Нанесение информации методом аппликации или УФ-печатью

Размер:  
600x1500 мм



## Навигационный указатель перед въездом на парковку

■ Пластик, оклеенный пленкой с печатью, основание — сталь

Размер:  
300x1200 мм

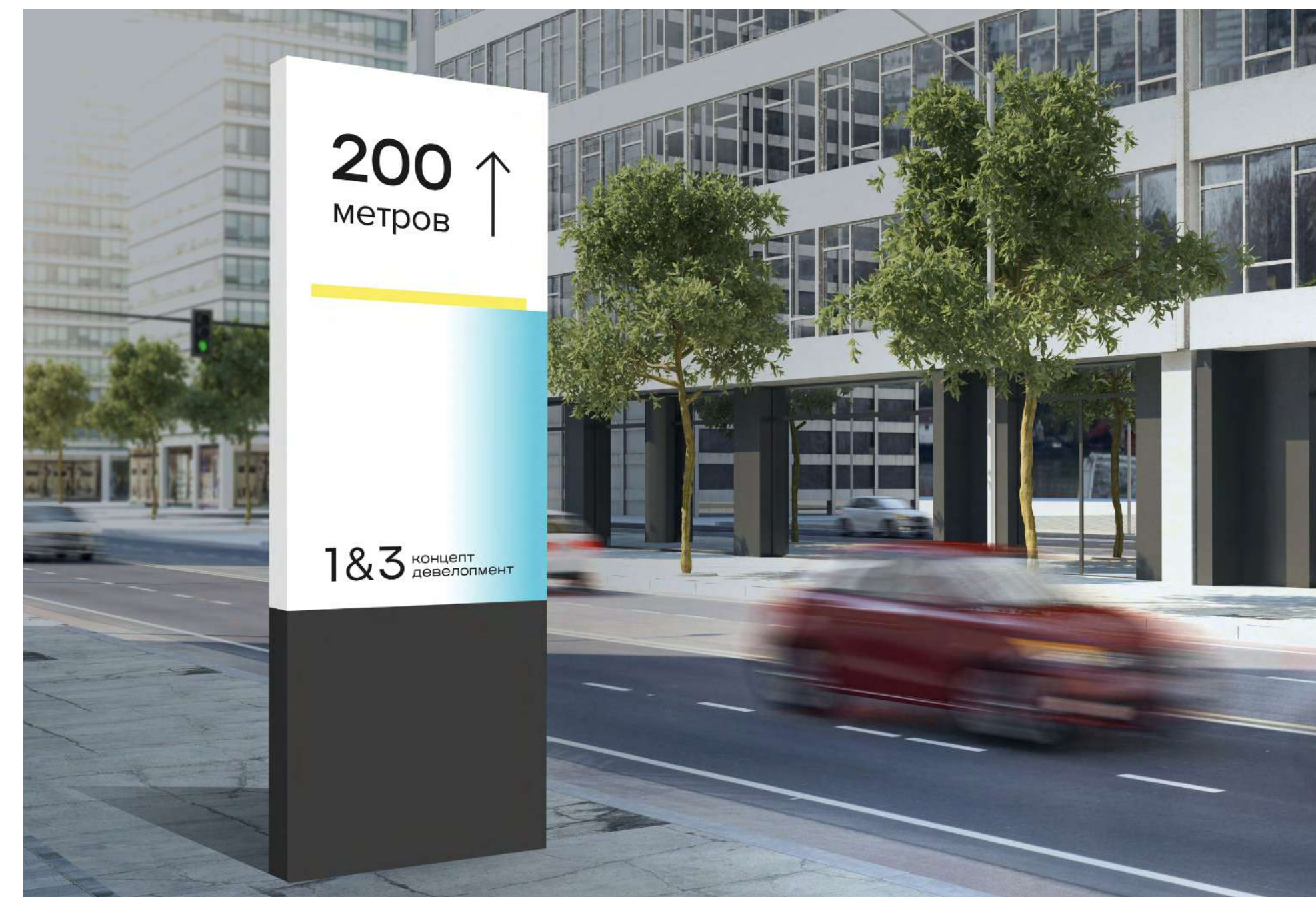


## Большая стела

Большая стела является значимым элементом обозначения строительной площадки и становится имиджевым элементом, работающим на запоминание бренда 1&3. При размещении стелы необходимо обеспечить ее хорошую видимость с различных направлений при подъезде посетителей, прибывших как на общественном, так и на личном транспорте.

■ В основании — металлический каркас, обшитый фрезерованной композитной панелью. Подсветка — внутренняя, лампы TLD.

Размер:  
1000x3100 мм




Внедрение элементов бренда  
в оформление офисов продаж

Интерьер офиса



1 & 3

КОНЦЕПТ  
ДЕВЕЛОПМЕНТ



**1 & 3** КОНЦЕПТ  
ДЕВЕЛОПМЕНТ

Интерьер офиса должен продолжать идеологию жизни в проекте и поддерживать философию, содержать элементы фирменного стиля.

На нейтральном монохромном фоне могут ярко выделяться насыщенные бирюзовые элементы. Например, напольные покрытия, мебель, некоторые предметы интерьера.

# Интерьер офиса

Внедрение элементов бренда в офис



Главной задачей для проектирования офиса продаж должно быть правильное зонирование пространства, которое будет отвечать всем запросам и функциям, где покупатели смогут получить консультацию менеджеров, ознакомиться с планировками и визуализациями жилого комплекса.



Рекомендуем зонировать пространство офиса цветными стеклянными перегородками.

Арт-директор: Диана Жданова  
Ведущий разработчик проекта: Александра Боброва  
Дизайнеры: Диана Кондратьева, Эмма Гулькина, Мария Балалаева

[www.gmk.ru](http://www.gmk.ru)

**GMK**