

BRAND GUIDELINES 2024

BELLE ÉPOQUE

ДОМ НА ОСТОЖЕНКЕ

0.1

БРЕНД — ПЛАТФОРМА



ДОМ ДИНАСТИЙ

У каждой семьи есть история, которую передают детям и внукам. Когда эта семейная история становится фундаментом успеха новых поколений – рождается династия. Belle Epoque создан, чтобы новые династии обрели дом. Возродили давние традиции своей семьи - или основали новые. Почувствовали связь времен и неразрывность эпох.

Belle Epoque расположен в наилучшем месте: там, где дети усвоят, что такое правильный статус, правильная атмосфера и правильные связи. Этот дом случился в правильное время: десятилетие перерождения русских элит и обретения Россией новой идентичности. Этот дом стал родным для тех, кто вершит судьбы если не мира, то целой страны. Это семейная реликвия, переходящая по наследству из поколения в поколение: не потому, что нельзя продать, а потому что она – часть фамильной ДНК.

Belle Epoque подобен порталу из вечности в вечность – для тех, кто планирует в этой вечности остаться. Здесь усиливаются старые и рождаются новые династии, а значение фамилии протягивается далеко за горизонт одной человеческой жизни. Здесь живут детские улыбки и счастливые моменты. Здесь родители вырастают в дедушек и бабушек, а внуки воспитываются в ценностях, формировавшихся десятилетиями. Здесь “наша большая семья” по-прежнему остается высшей ценностью, а дом – ничего не стоит без нашей семьи.

Ведь только так история династии становится прекрасной эпохой.

0.2

ЛОГОТИП

BELLE EPOQUE

ДОМ НА ОСТОЖЕНКЕ

Логотип разработан на основе фирменного типографического начертания с увеличенным кернингом и изменной формой литеры Q. Данные характеристики применены для придания логотипу черт характерных позиционированию бренда: статусность, элегантность, сдержанность. Отражая дух La Belle Epoque, элемент является вневременным, благодаря шрифту и композиционному решению.

Обязательным является использование подстрочника “Дом на Остоженке” в связке с логотипом.

Подстрочник выполнен в соответствии с начертанием основного элемента и пишется заглавными буквами.

Логотип может быть продемонстрирован в любом из цветов фирменной палитры, а также медным или латунным тиснениями. Минимальный размер логотипа: 111 x 19 px.



Монограмма также выполнена на основе фирменного типографического начертания. В данном случае, для корректности фонетического прочтения, добавлен эффект стенсила. Монограмма содержит ключевой элемент айдентики — скругленный квадрат, являющийся базовой формой и единственным возможно использованным арочным элементом. Правила демонстрации монограммы гибкие — возможно использование типографического узла без обрамления. Монограмма может быть продемонстрирована в любом из цветов фирменной палитры, а также медным или латунным тиснениями. Минимальный размер монограммы: 31 x 39,6 рх.

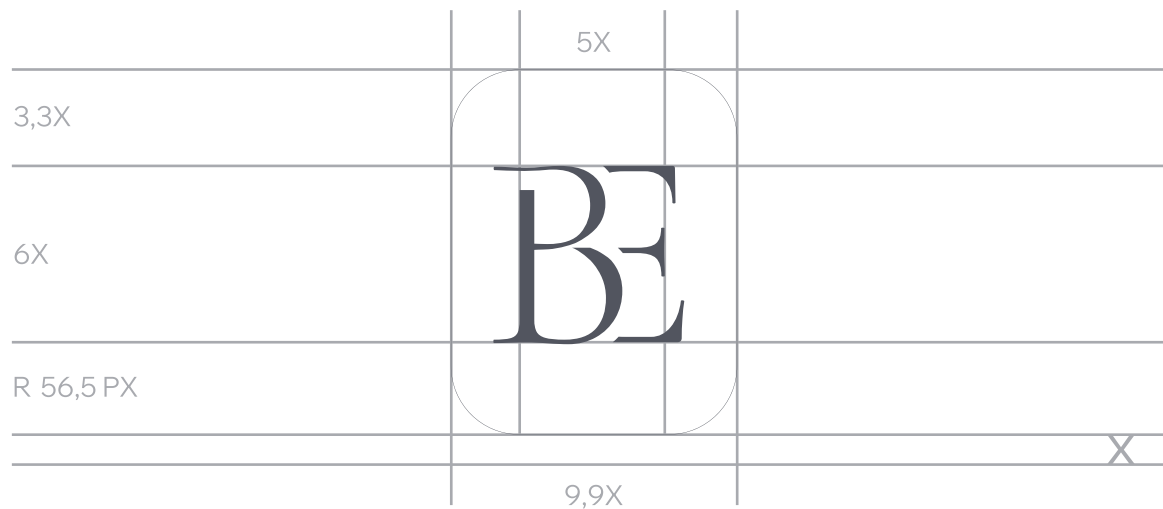


НАСТОЯЩЕЕ
ПРЕКРАСНО

Одним из базовых элементов айдентики является теглайн. Начертанием теглайна, также как и подстрочника логотипа, является фирменная типографика и написание заглавными буквами. Теглайн имеет гибкие правила написания и может быть прописан строчно или столбцом.



Композиционное решение логотипа строится по центральной оси основного элемента и имеет три размерности: нулевую — размер подстрочника, среднюю — расстояние между основным элементом и подстрочником, равное 1,5 единицам нулевой размерности, и главную — величина основного элемента логотипа, равная 2,75 единицам нулевой размерности. Соблюдение данной установки обязательно и не может быть изменено. Расчет величин размерностей происходит по высоте литеры О.



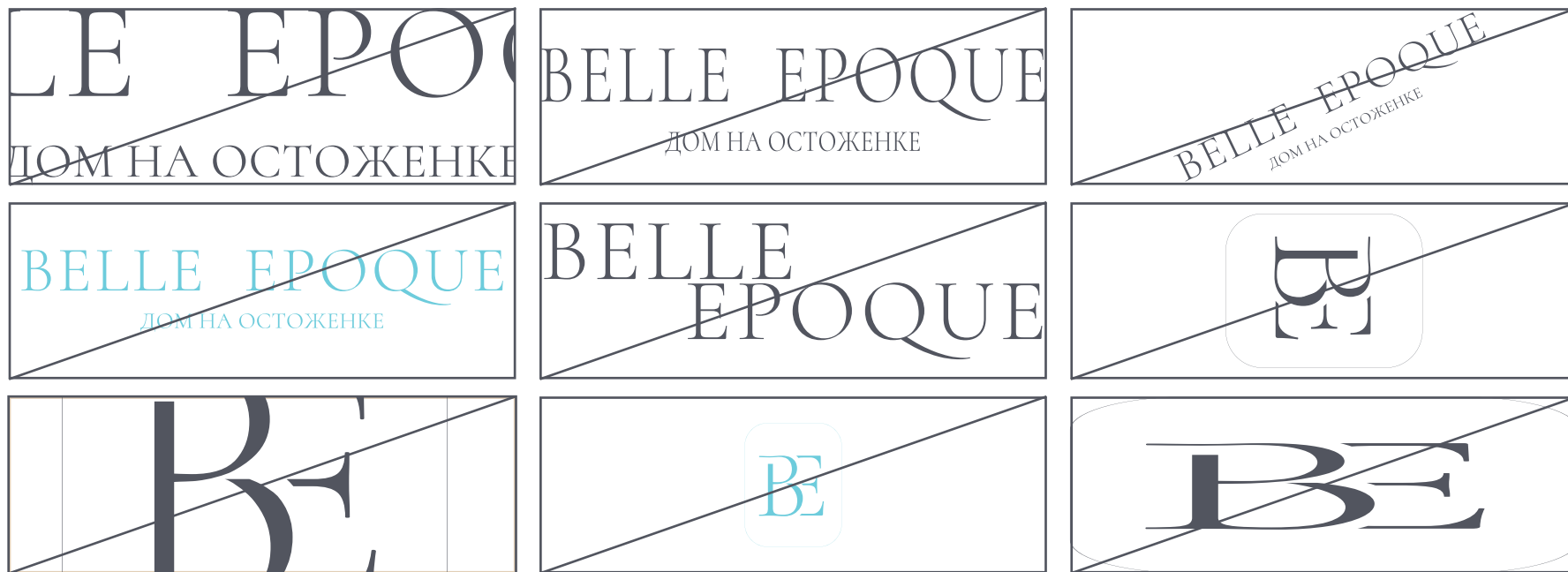
Композиционное решение монограммы также строится на основе нулевой размерности логотипа. Критически важным является композиционное выравнивание элементов монограммы по отношению друг к другу: в данном случае, выравнивание происходит не по центральной оси элементов, а по центральной оси срединного деления сетки, стороны которого соответствуют двум вертикалям типографического узла и его горизонтальным границам. Соблюдение данной установки обязательно при использовании версии монограммы с обрамлением, так как это визуально уравнивает композицию. Обязательным также является соблюдение радиуса скругления геометрического элемента (будь то рамка или прямоугольник), соответствующего 56,5 px.



В соответствии с анатомией логотипа, охранное поле данного элемента составляет x_2 единицы нулевой размерности, соответствующей высоте литеры О подстрочника.
Запрещено нарушать охранное поле логотипа какими-либо визуальными составляющими айдентики и прочими рядом стоящими элементами, если обратное не прописано в данном документе.



В соответствии с анатомией монограммы, охранное поле данного элемента составляет x_2 единицы нулевой размерности логотипа, соответствующей высоте литеры О подстрочника. Запрещено нарушать охранное поле монограммы какими-либо визуальными составляющими айдентики и прочими рядом стоящими элементами, если обратное не прописано в данном документе.



Правила некорректного использования логотипа и монограммы запрещают: фрагментарно использовать элементы, как-либо деформировать их части или целиком, располагать элементы непрописанными в данном документе правилами, использовать элементы в инородных цветовых решениях.

0.3

— ТИПОГРАФИКА —

Cormorant Regular

Light

Medium

Аа Бб Вв Гг Дд Ее Ёё Жж
Зз Ии Йй Кк Лл Мм Нн Оо
Пп Рр Сс Тт Уу Фф Хх Цц
Чч Шш Щщ Ъъ Ыы Ьь Ээ
Юю Яя



Главной типографической гарнитурой айдентики является антиква Cormorant. Использование данной типографики заложено как основное для элементов визуальной платформы бренда, заголовков и наборного текста. Допускается использование начертания Light для написания заголовков. Допускается использование начертания Medium для точечного акцентирования в текстовом блоке. Гарнитура имеет латинскую и кириллическую раскладки.

WIX MADEFOR DISPLAY REGULAR

MEDIUM

А Б В Г Д Е Ё Ж З И Й К Л
М Н О П Р С Т У Ф Х Ц
Ч Ш Щ Ъ Ы Ь Э Ю Я

А

Q

Дополнительной типографической гарнитурой айдентики является гротеск Wix made for Display. Использование данной типографики заложено как основное для заголовков на цифровых носителях, рекомендуется использовать в связке с основной типографикой. Набор данной типографикой осуществляется исключительно заглавными буквами и служит для обозначения дополнительной информации на различного рода носителях. Допускается использование начертания Medium для акцентирования в заголовках. Гарнитура имеет латинскую и кириллическую раскладки.

0.4

ПАЛИТРА

ОСНОВНАЯ ПАЛИТРА

ГОЛУБАЯ ЭМАЛЬ

PANTONE P 108-14 C
CMYK 82 59 32 11
RGB 63 96 127
#3F607F

ТУФ ФИОЛЕТОВЫЙ

PANTONE P 173-13 C
CMYK 62 53 42 35
RGB 83 85 95
#53555F

РОЗАКЕЯ

PANTONE P 43-3 C
CMYK 25 39 39 0
RGB 193 157 146
#C19D92

Основная палитра состоит из трех оттенков, подобранных по сближенной цветовой схеме.

Рекомендовано балансировать использование цветов в соответствии со следующей пропорцией:
Голубая Эмаль 30%, Туф Фиолетовый 40%, Розакея 30% ;

ДОПОЛНИТЕЛЬНАЯ ПАЛИТРА

РАМЕ

PANTONE P 19-9 C
CMYK 0 9 12 20
RGB 225 203 180
#E3CFB7

ВИННАЯ ГРУША

PANTONE P 56-16 C
CMYK 0 99 73 60
RGB 121 0 22
#790016

КОБАЛЬТ ТЕМНЫЙ

PANTONE P 132-16 C
CMYK 100 0 60 60
RGB 0 89 73
#005949

Дополнительная палитра состоит из трех оттенков, подобранных по отдельности – комплементарной цветовой схеме. Рекомендовано балансировать использование цветов в соответствии со следующей пропорцией:
Раме 50%, Винная груша 20%, Кобальт темный 30% ;
Данная палитра служит вспомогательным элементом и не может быть использована в доминирующей части по отношению к основной.

0.5

— ТЕКСТУРЫ —



Текстуры служат основными референтными примерами для рекомендаций по изготовлению физических носителей, а также декоративными подложками для создания визуальных элементов. Центральными текстурами являются примеры розовых металлов: латуни и меди. А также присутствуют: бархат, перламутр, шелк, мрамор.

0.6

КЛЮЧЕВЫЕ
ЭЛЕМЕНТЫ



BOUTONNIÈRE

Слово "букет" происходит от французского "bouquetiere" и переводится как "цветок в петлице". В эпоху Прекрасного времени декоративные элементы в одежде играли особую роль. Наша букетница - мини цветочная композиция, составленная из трех цветков – нарцисса, тюльпана и эустомы. Такой выбор не случаен. Эустомы символизируют харизму и утонченность. Нарциссы являются непреходящим символом постоянства. Они часто ассоциируются с новым началом, возрождением и чистотой. Тюльпаны символизируют богатство и материальное процветание.



Данный элемент присутствует в двух стилистических исполнениях: живописная и линейная иллюстрации; он является основой для создания анимированных и статичных коллажей и паттерна. Использование бутоньерки гибкое и позволяет демонстрировать элемент на цифровых и физических носителях. Запрещается менять состав и цветовое решение бутоньерки.





1



2

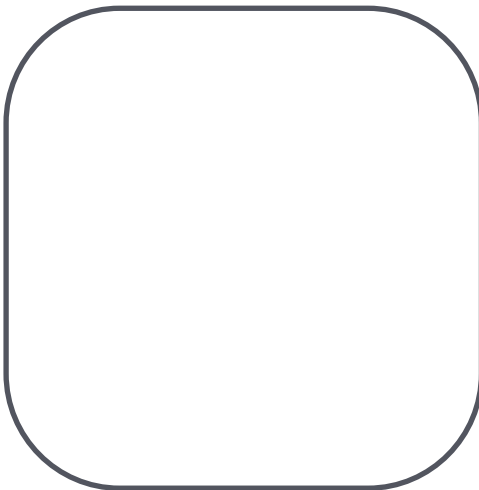


3

Для однотонных носителей, заставок, нулевых разворотов, а также детализирования печатных изданий было разработано 3 графических элемента : 1. коллаж на основе бутоньерки, анимированный в цифровом формате, 2. линейный паттерн на основе коллажа, 3. дополнительный коллаж, основанный на отличной от бутоньерки цветочной композиции. Правила пользования данными ключевыми элементами гибкие, однако строго запрещается менять или как-либо деформировать состав данных коллажей и паттерна. Цветовые решения коллажей постоянны, линейный паттерн может быть перекрашен в цвета фирменной палитры, также в качестве фона может быть применен любой оттенок фирменной палитры, в зависимости от носителя. Рекомендовано наносить данные элементы плотерной печатью или шелкографией, в случае линейного паттерна возможно тиснение.

ПРИМИТИВЫ

Помимо иллюстративных элементов, фирменный стиль обладает основной геометрической фигурой – скругленным прямоугольником. Данный примитив может быть использован в виде полноценного прямоугольника, арки, абриса или заливной фигуры. Правила использования примитива гибкие – он может быть изменен по ширине и высоте, в соответствии с носителем, и не имеет строго установленной пропорции, однако присутствует строгое правило сохранения радиуса скругления углов, равного 56,5 рх.





Основные рекомендации по принципам верстки: для создания масок и обрамлений изображений использовать фигуру основного примитива. Рекомендуется выравнивать заголовки и блоки текста по центральной оси или левому краю, в меньшей степени по правому.

Обязательно использование фирменных типографических гарнитур и соблюдение охранных полей элементов. Исключение составляет тиснение паттернов, которое может нарушать охранные поля элементов, при условии, что данный прием не мешает их прочтению и не создает визуальный шум вокруг главных этих элементов.

ДОМ
НА ОСТОЖЕНКЕ

СТИЛЬ ИЗОБРАЖЕНИЙ



Стиль изобразительных элементов гибкий. Приветствуется использование живописных мотивов и естественность фотографий. Допускается использование черно-белых фотофильтров. Основные стилистические рекомендации : сбалансированная цветовая гамма, естественность освещения, высокая светность изображений, сбалансированная контрастность, чистота изображения (без лишнего визуального шума на фонах и в изображенных объектах).

Данные изображения приведены в качестве референтных примеров.

0.7

НОСИТЕЛИ
ФИРМЕННОГО
— СТИЛЯ —

ВИЗИТКА



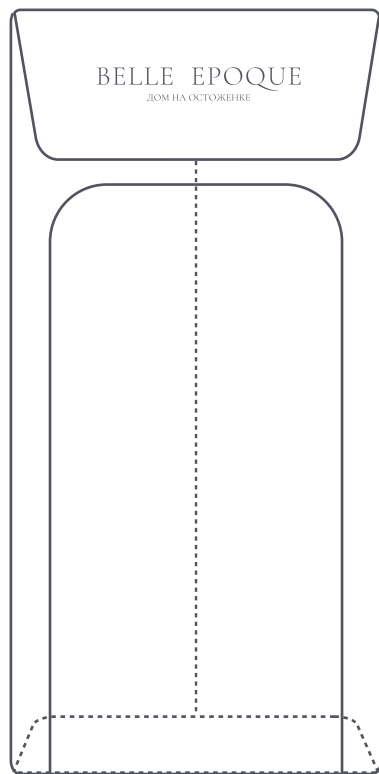
При верстке визитки рекомендуется выбирать стандартный размер 90 x 50 мм. Цвет визитки может варьироваться в соответствии с цветовой палитрой бренда, рекомендовано отдавать предпочтение цветам тиф фиолетовый и раме. В качестве материала, рекомендуется использовать фактурную дизайнерскую бумагу GMUND, плотностью не менее 300г. Логотип и печатная информация наносится фольгированным тиснением (розовой латунией).











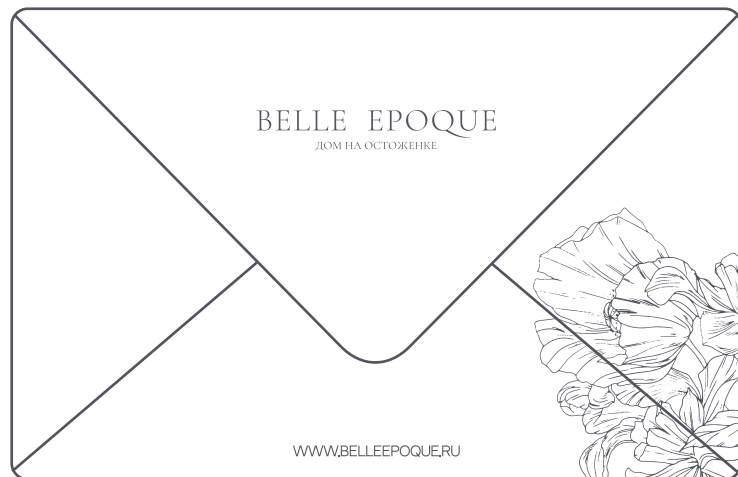
Для конвертов вертикальной ориентации рекомендуется выбирать размер DL 220 x 110 мм. Цвет конверта может варьироваться в соответствии с цветовой палитрой бренда, рекомендовано отдавать предпочтение цветам туф фиолетовый и раме. В качестве материала, рекомендуется использовать немелованную дизайнерскую бумагу GMUND, плотностью не менее 200г. Логотип и печатная информация наносится фольгированным тиснением (розовой латуной), изображение – шелкографией или плотерной печатью.

КОНВЕРТ



КОНВЕРТ

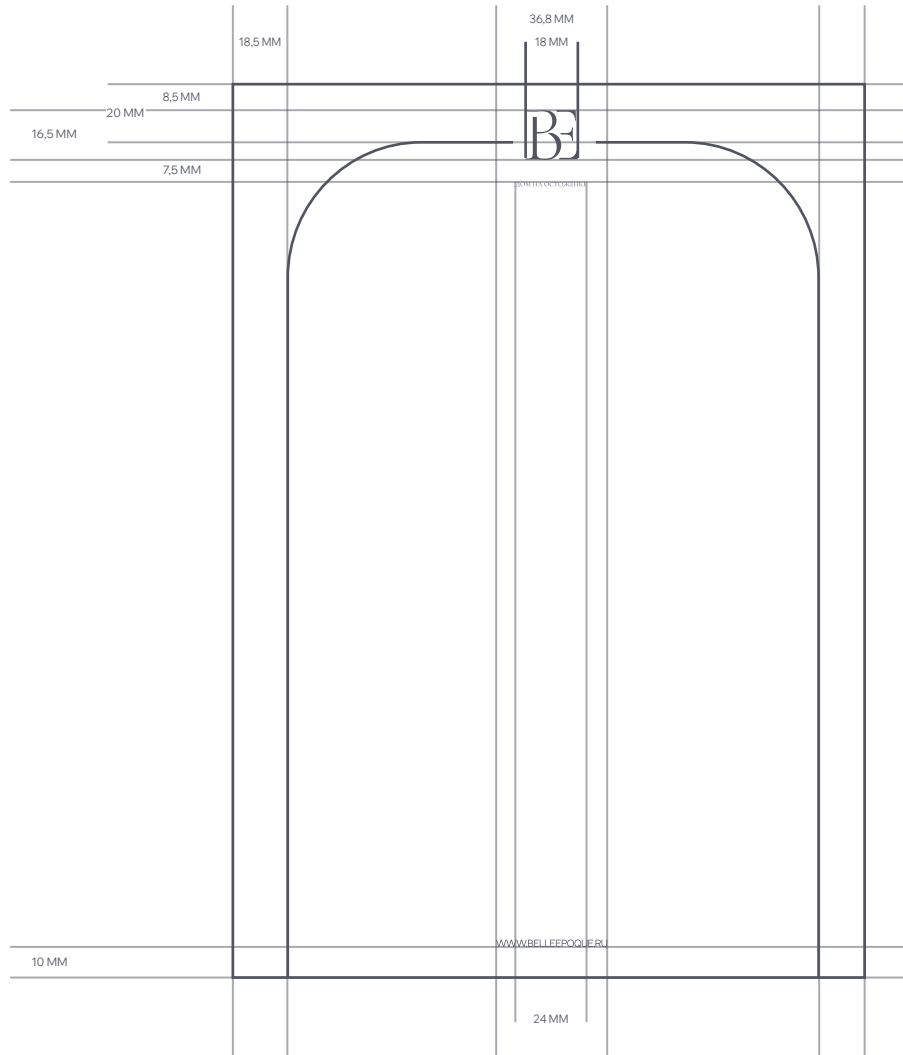




Для конвертов горизонтальной ориентации рекомендуется выбирать размер С6 114 x 162 мм. Цвет конверта может варьироваться в соответствии с цветовой палитрой бренда, рекомендовано отдавать предпочтение цветам туф фиолетовый и раме. В качестве материала, рекомендуется использовать немелованную дизайнерскую бумагу GMUND, плотностью не менее 200г. Логотип и печатная информация наносится фольгированным тиснением (розовой латунью), изображение также наносится фольгированием.



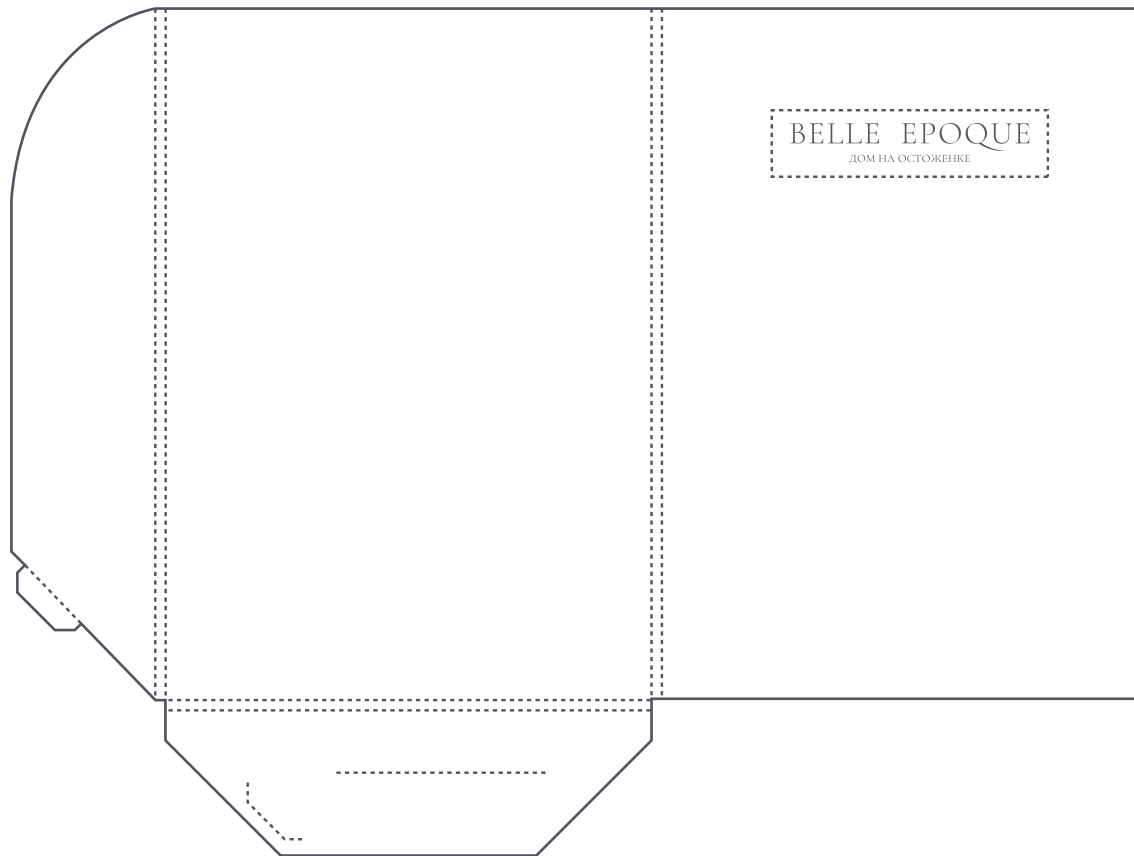
БЛАНК



Бланк формата А4 для корпоративной документации.
Содержит монограмму, подстрочник и адрес веб-сайта.
Данная схема – это рекомендованный формат оформления бланка, поля и отступы могут варьироваться в зависимости от формата документа. Присутствие информационных данных и логотипа/ монограммы обязательно. Печатный текст блока письма и информационные данные наносятся шрифтом размера от 8 до 10 пт. Рекомендуется печатать на белой бумаге.



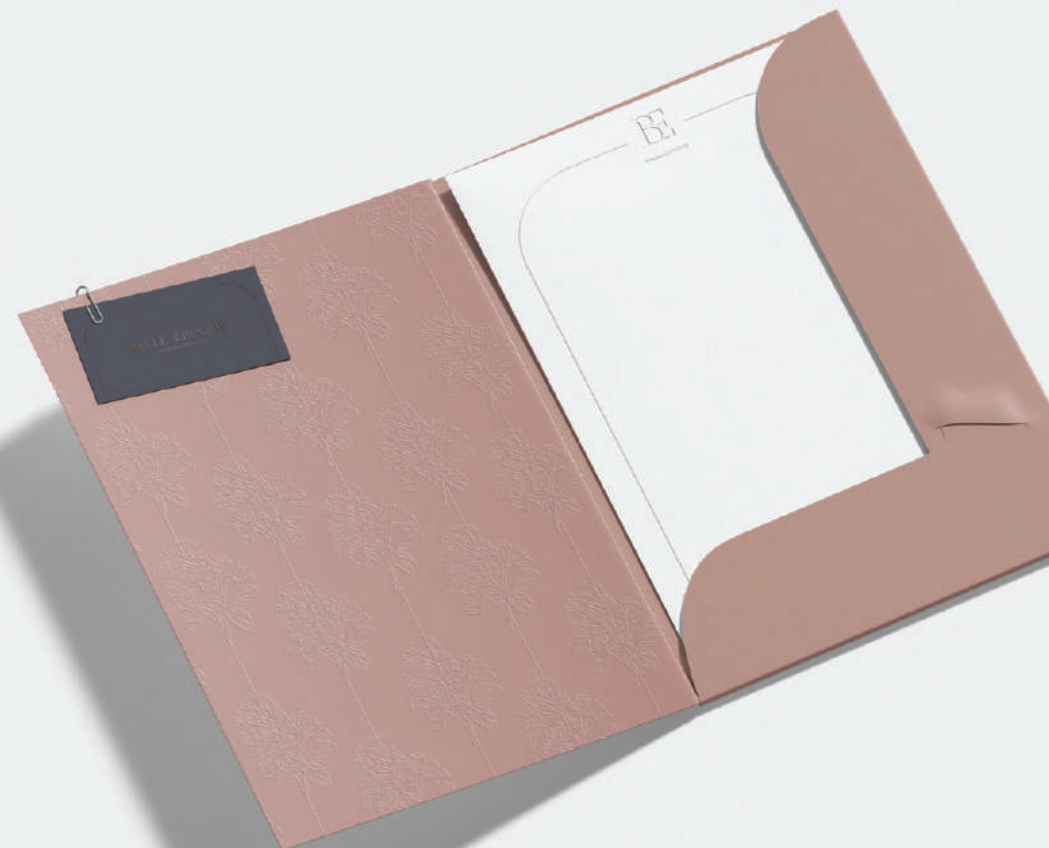
ПАПКА



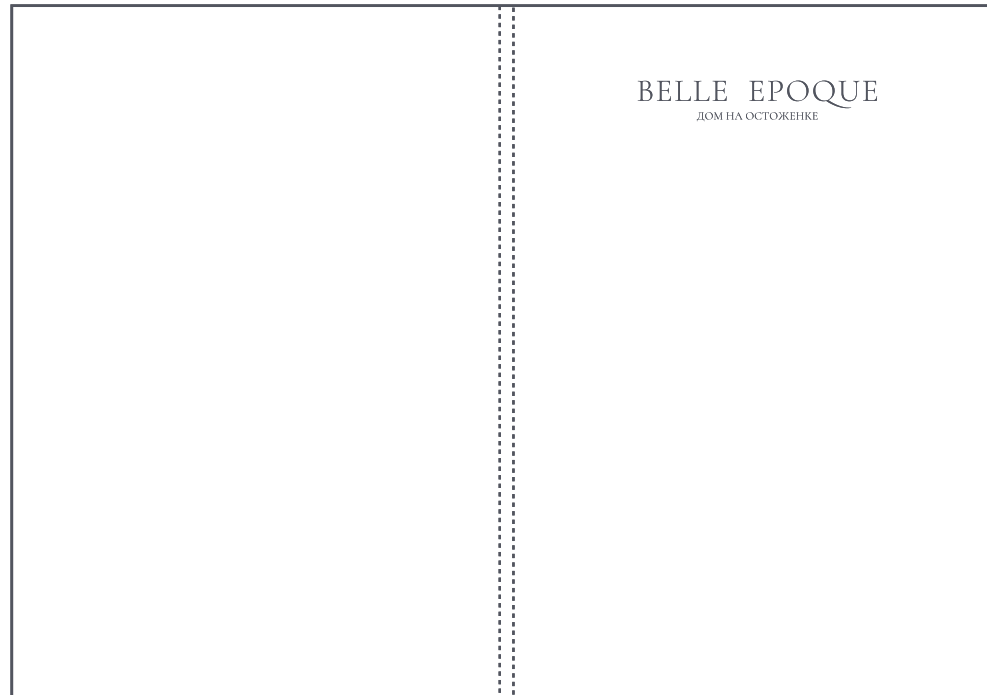
Основные принципы развертки. Для создания картонной папки под формат документации А4, рекомендуется заверстывать расшивку (раскрой вырубного штампа) по следующим размерам: две основные плоскости 220 x 310 мм. Между ними корешок толщиной 5 мм. Столько же разделяет левую основную плоскость ~ 65 мм, и клапан для кармана ~ 70 мм.

В качестве материала, рекомендуется использовать двухсторонний дизайнерский картон GMUND Cotton. Логотип и изобразительные элементы наносятся фольгированным тиснением (розовой латунью). Внутренняя сторона не фольгируется. Под логотип, рекомендуется делать нетисненый изображением подиум 1 мм, соответствующий охранному полю логотипа.

ΠΑΠΚΑ



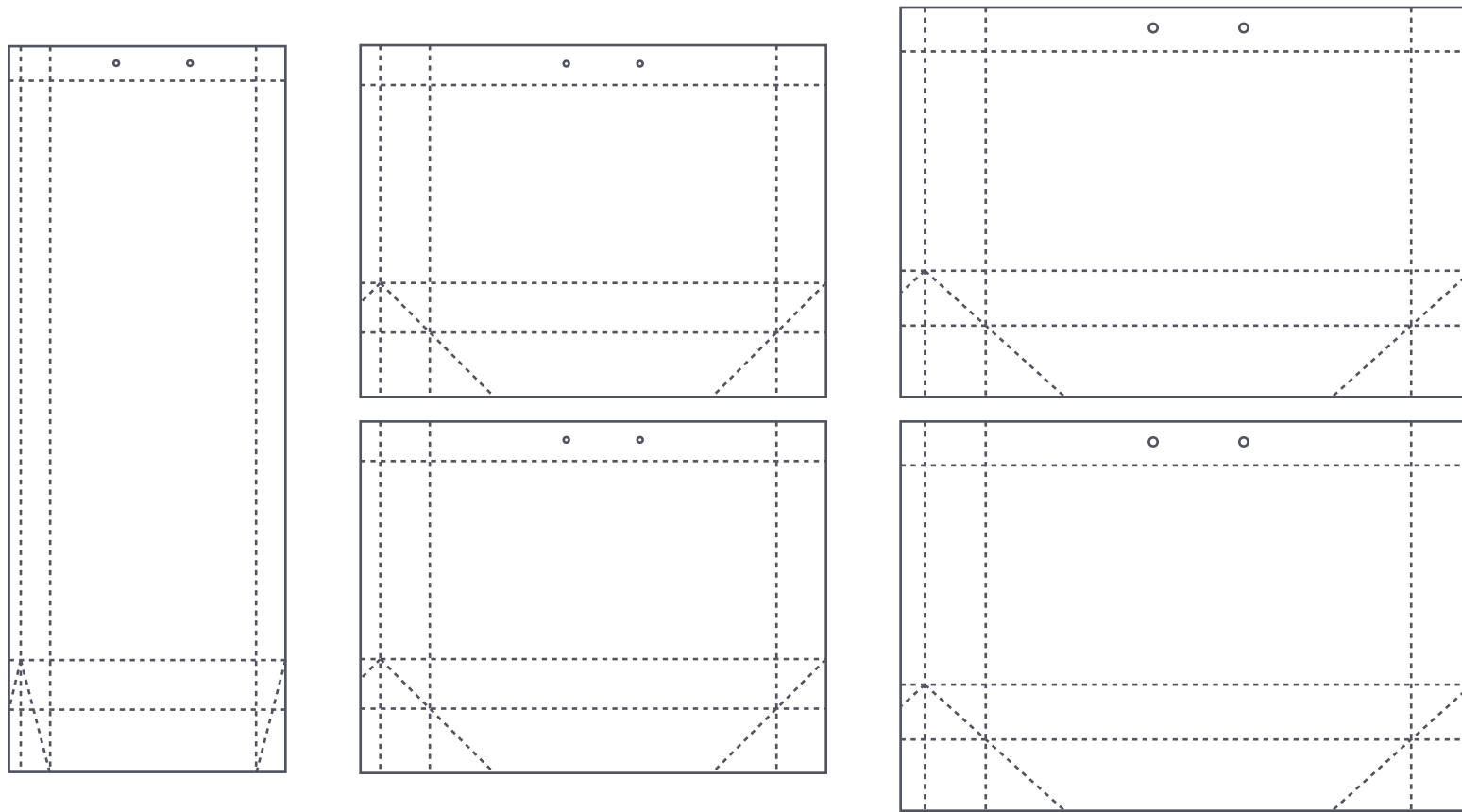
ПАПКА



Папка данного размера может быть выполнена с отделкой искусственной кожей, в таком случае она имеет книжную расшивку. Кожа окрашивается в цвет соответствующий фирменной палитре. Логотип и элементы наносятся фольгированным тиснением (розовой латушью).



ПАКЕТЫ



Слева направо: винный пакет 370 x 110 мм, подарочный пакет 240 x 350 мм, большой подарочный пакет 300 x 400 мм. Цветные подарочные пакеты рекомендуется изготавливать из немелованной двусторонней дизайнерской бумаги или бархатной бумаги, изготовленной по технологии Soft Touch. Логотип и элементы должны быть нанесены фольгированным тиснением (розовой латуной). Рекомендуется изготавливать ручки пакетов из бархатной или шелковой ленты.









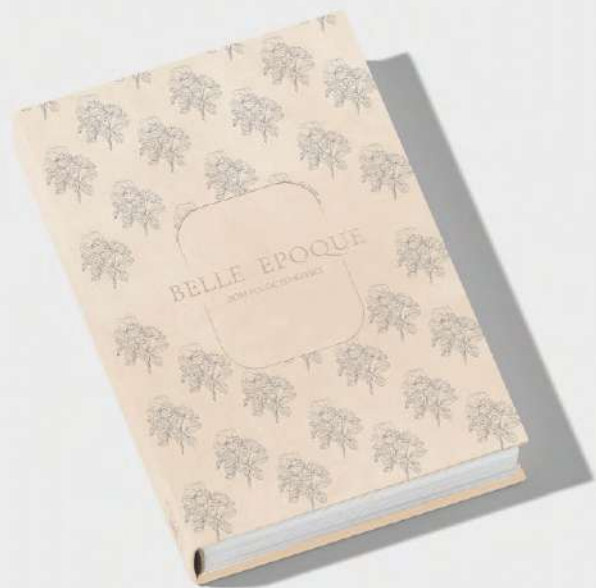
ПОДАРОЧНАЯ УПАКОВКА





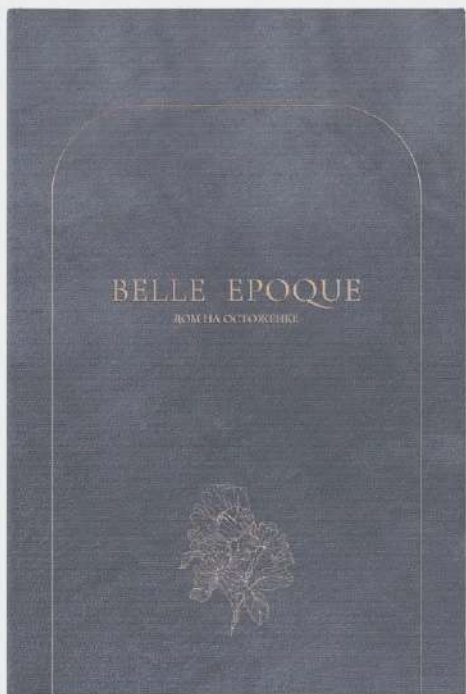






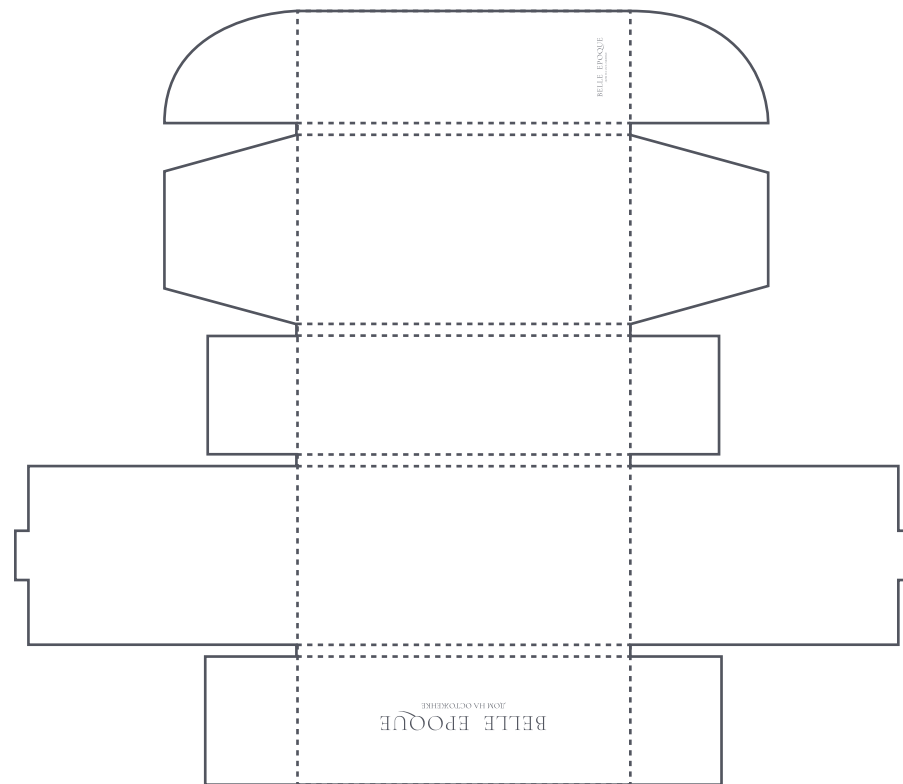








ПОДАРОЧНАЯ КОРОБКА ДЛЯ ШАМПАНСКОГО



Подарочная коробка для шампанского изготавливается по стандартному шаблону 300 x 240 x 130 и имеет фирменное брендирование марки алкоголя, также как и фирменные элементы айдентики. Рекомендуется изготавливать подарочные коробки в соответствии с шаблоном производителя. Цвет коробки обязательно должен соответствовать фирменной палитре, прописанной в данном документе. Если производитель не указывает предпочтительный материал для изготовления коробки, рекомендуется использовать дизайнерский картон GMUND Cotton.

ПОДАРОЧНАЯ КОРОБКА ДЛЯ ШАМПАНСКОГО













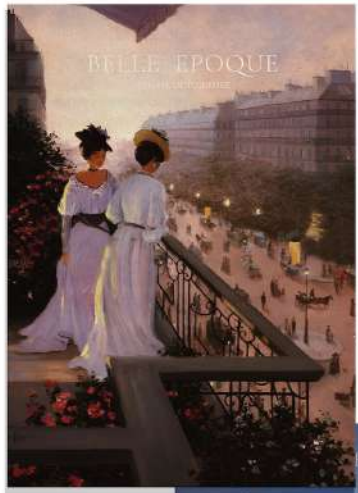
Wednesday
Mr. [unclear]
you [unclear]
to take
Magar
take
I forg
one I
whatever
I res
them in any future collection
of my poems.
yours,
W. Whitman



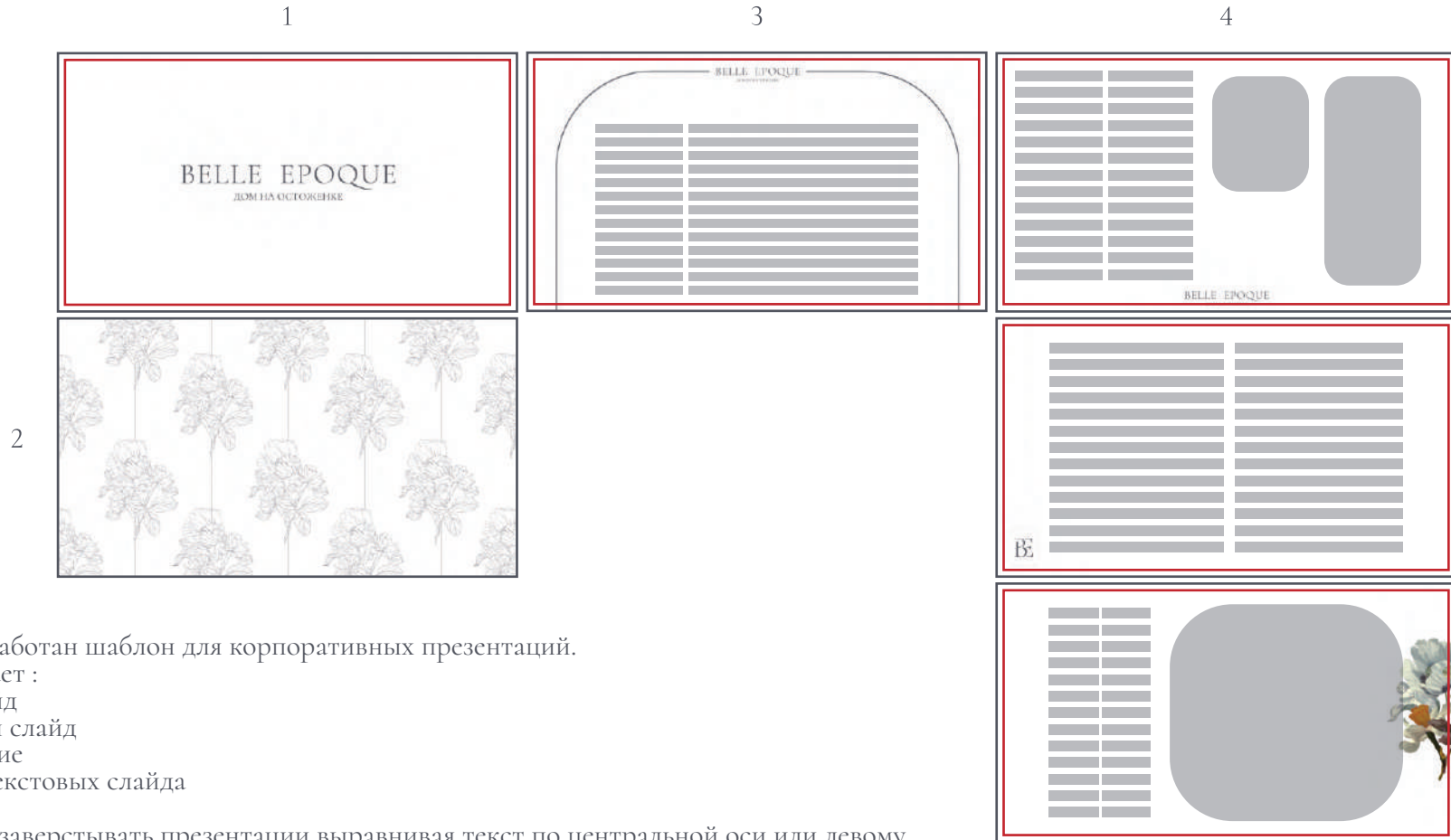
I received yours
of this date a few moments
since, in which you say, "It
the honour to apply to your
excellency to restore to me
the Commission of Brigadier
General."
which I had the honour
assigned, and which you say
- as being acceptable. It affords
me great pleasure to restore
it, and the order shall be
given to that effect -
I have the honour to be
Dear Sir,
Yours,
B



ПОДАРОЧНЫЙ НАБОР ОТКРЫТОК



ШАБЛОН ПРЕЗЕНТАЦИИ



Также был разработан шаблон для корпоративных презентаций.

Шаблон включает :

Титульный слайд

Разделительный слайд

Слайд оглавление

Три варианта текстовых слайда

Рекомендовано заверстывать презентации выравнивая текст по центральной оси или левому краю, в редких случаях по правому. В качестве графического элемента на разделительном слайде допускается использование паттерна или коллажа. Презентация обязана следовать основным принципам верстки и иметь ключевые элементы на каждом слайде. В качестве фонов и графического наполнения разрешается использовать изображения соответствующие фирменному фотостиллю. Шаблон представлен в двух фоновых вариациях: белый и фиолетовый туф.

