

ИНГРАД

РЕЖИССЕРСКИЙ
ТРИТМЕНТ

РЕЖИССУРА

Весь рекламный ролик я предлагаю решить на контрасте: монохромного и цветного, грустного и веселого, статичного и движущегося. Идея заключается в том, чтобы столкнуть все элементы ролика в этих двух плоскостях: операторскую работу, музыку, освещение, настроение героя, и локацию.

Первая часть ролика будет решена с помощью статичной камеры и ровного темпа, а крупности между сценами будут сменяться через прием match cut (когда меняется кадр, но расположение героя и его крупность не меняется). Такой прием даст слегка сюрреалистическое ощущение метронома, будто герой живет в иллюзорной квартире, и совсем не наслаждается пространством вокруг него, все однотипное и скучное). Зато когда мы перейдем во вторую часть ролика, в шоурум Инград, ролик расцветет - музыка перетечет в яркую и динамичную, цвета будут насыщенными, солнечная погода, и длинные планы, с летающей вокруг героя камерой.





ОПЕРАТОРСКАЯ РАБОТА

Ключевая идея, которую нужно понимать об операторской работе, это то что первая часть ролика будет максимально статичной и сухой, а вторая часть ролика — максимально живой и подвижной, этим законам будет подчиняться камера, это своего рода киноязык, который мы применяем конкретно к нашему ролику.



Пример сухой операторской работы



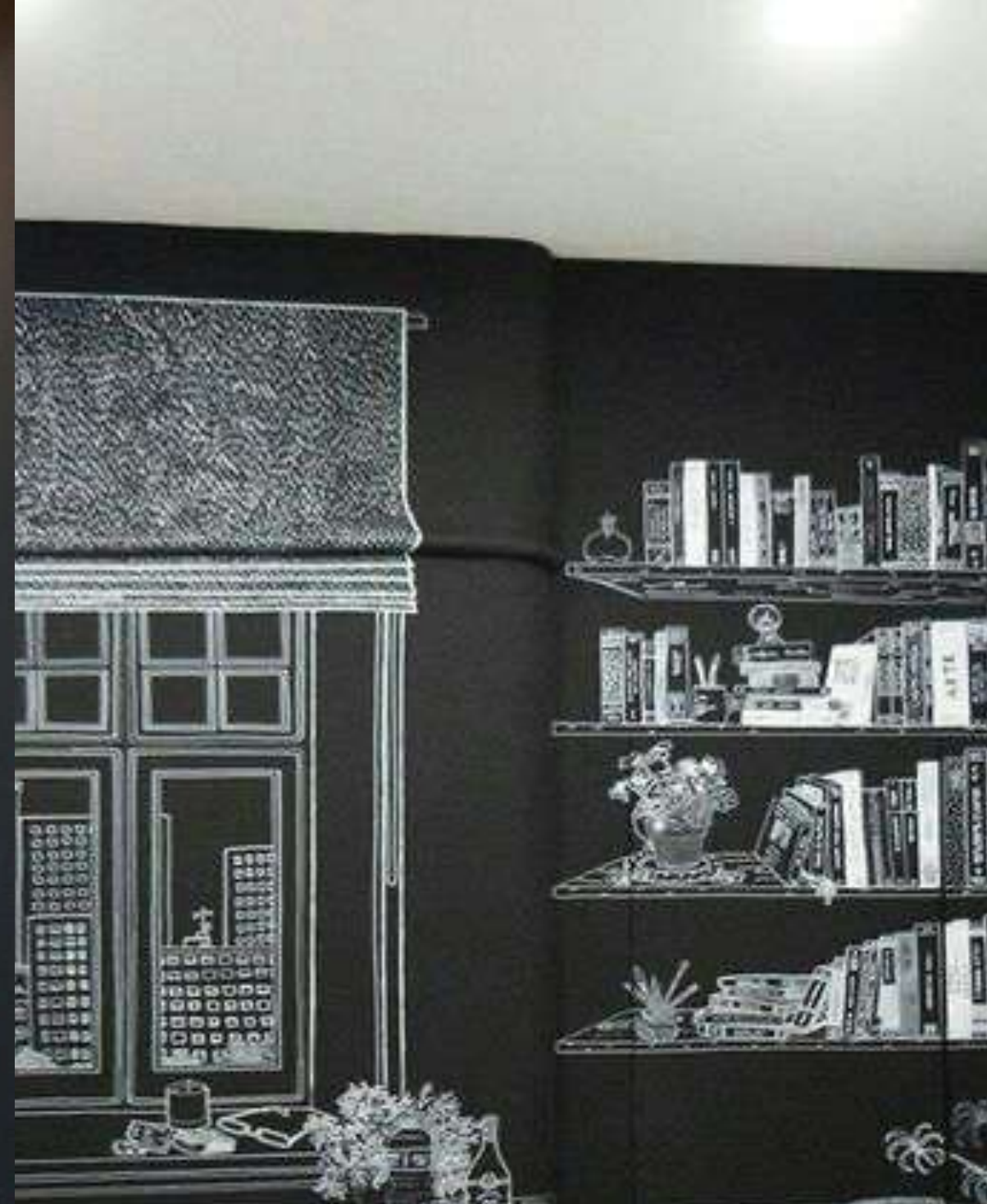
Пример динамичной операторской работы



PRODUCTION DESIGN

То как будет оформлен сет - имеет ключевое значение для ролика. Самый главный вопрос — как будет выглядеть локация в первой части ролика?

Это будет черный павильон, выстроенный с планировкой квартиры, вместо стен будут черные панели, которые мы разрисуем под домашнюю мебель, технику и прочую утварь. Идея в том, чтобы не использовать реальные фактуры, из всего «реального» в сцене будет только сам герой и одежда на нем, все остальное будет нарисованным.





Вторую часть ролика мы снимем в шоуруме Инград, сет будет оформлен таким образом, чтобы подчеркнуть фирменный цвет бренда, и отразить яркость и насыщенность всего жилья.

КАСТИНГ

Всю первую часть ролика зрителю по большому счету, остается смотреть только на нашего героя, на мой взгляд, это должен быть актер с большим эмоциональным диапазоном, чтобы передать тщетность иллюзорной квартиры, а затем, радость от настоящего жилья. Я считаю, что не нужно изобретать велосипед, и рассмотреть классический рекламный типаж мужчины (30-35 лет). Красивого, статного, киногоеничного.



КОСТЮМ

Исходя из сценария, мы увидим, что в истории несколько костюмов:

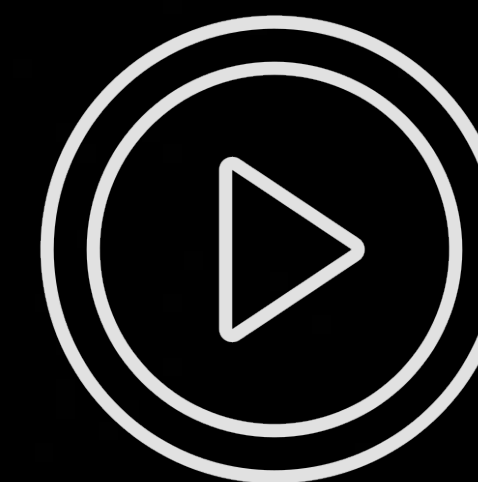
- Пижамы, в которой просыпается герой и умывается.
- Одежда в которой пьет кофе.
- Пижамы в которой просыпается герой в шоуруме и умывается.
- Одежда в которой ходит по дому.

Так как иллюзорная квартира по цветам будет монохромной, фактически черно-белой, я предлагаю одевать героя в монохромные оттенки: серый, белый, черный, дабы подчеркнуть, что он сливается с пространством, его одежда такая же безрадостная как и иллюзорная квартира. Зато когда мы перейдем в шоурум Инград, мы представим героя в яркой солнечной одежде, с элементами фирменного желтого цвета Инград.



МУЗЫКА

Музыкальное решение ролика напрашивается само собой, когда мы подчеркиваем контраст иллюзорной и реальной квартиры. Первая часть ролика будет решена в ровном темпе, словно тикающие часы, монтаж подчеркнет монотонность жизни героя, а мелодия будет минималистично и не очень яркой, зато когда мы перейдем в шоурум - музыка и темп монтажа ускорятся, и красочно заживут, уже на более быстрой и яркой мелодии.



**ПРИМЕР МУЗЫКИ
ПЕРВОЙ ЧАСТИ
РОЛИКА**



**ПРИМЕР МУЗЫКИ
ВТОРОЙ ЧАСТИ РОЛИКА**



ПЕРЕХОД

Очень важный визуальный момент касается перехода между нарисованной квартирой и шоурумом Инград.

Я предлагаю следующее решение:

ИНТ. ВАННАЯ КОМНАТА – ДЕНЬ

Показываем, как он по пояс моется, смывая невидимую пену невидимой водой, стоя у стены, где мелом нарисован душ.

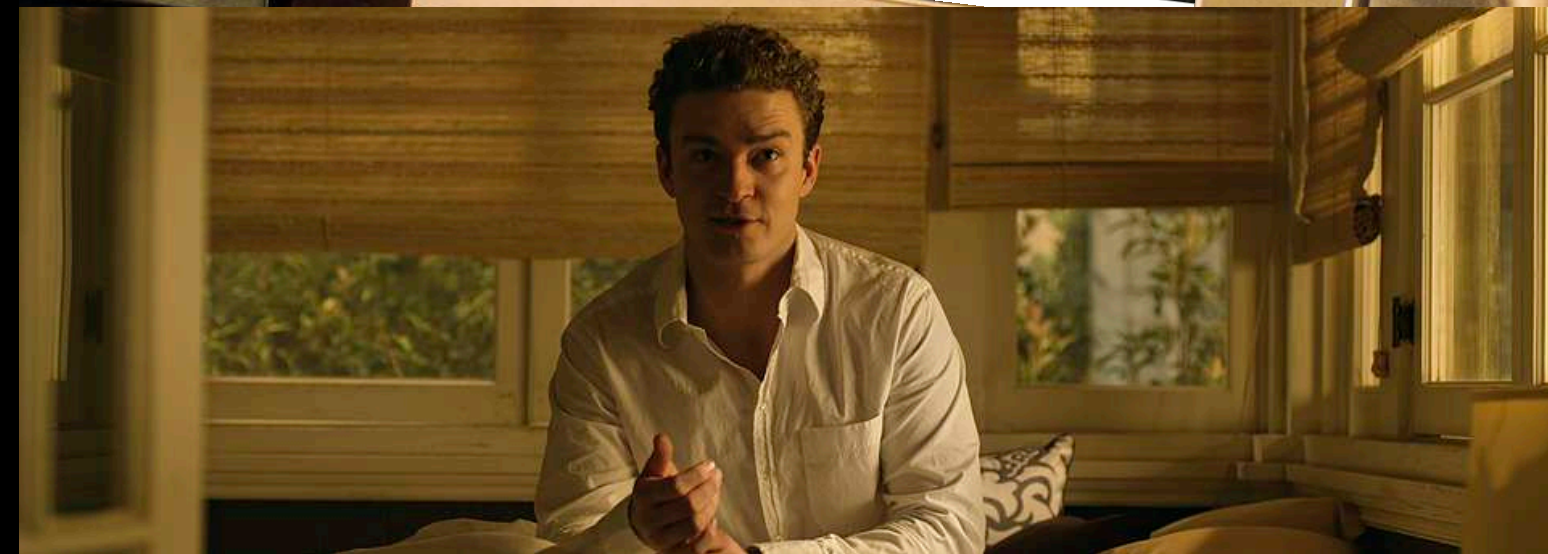
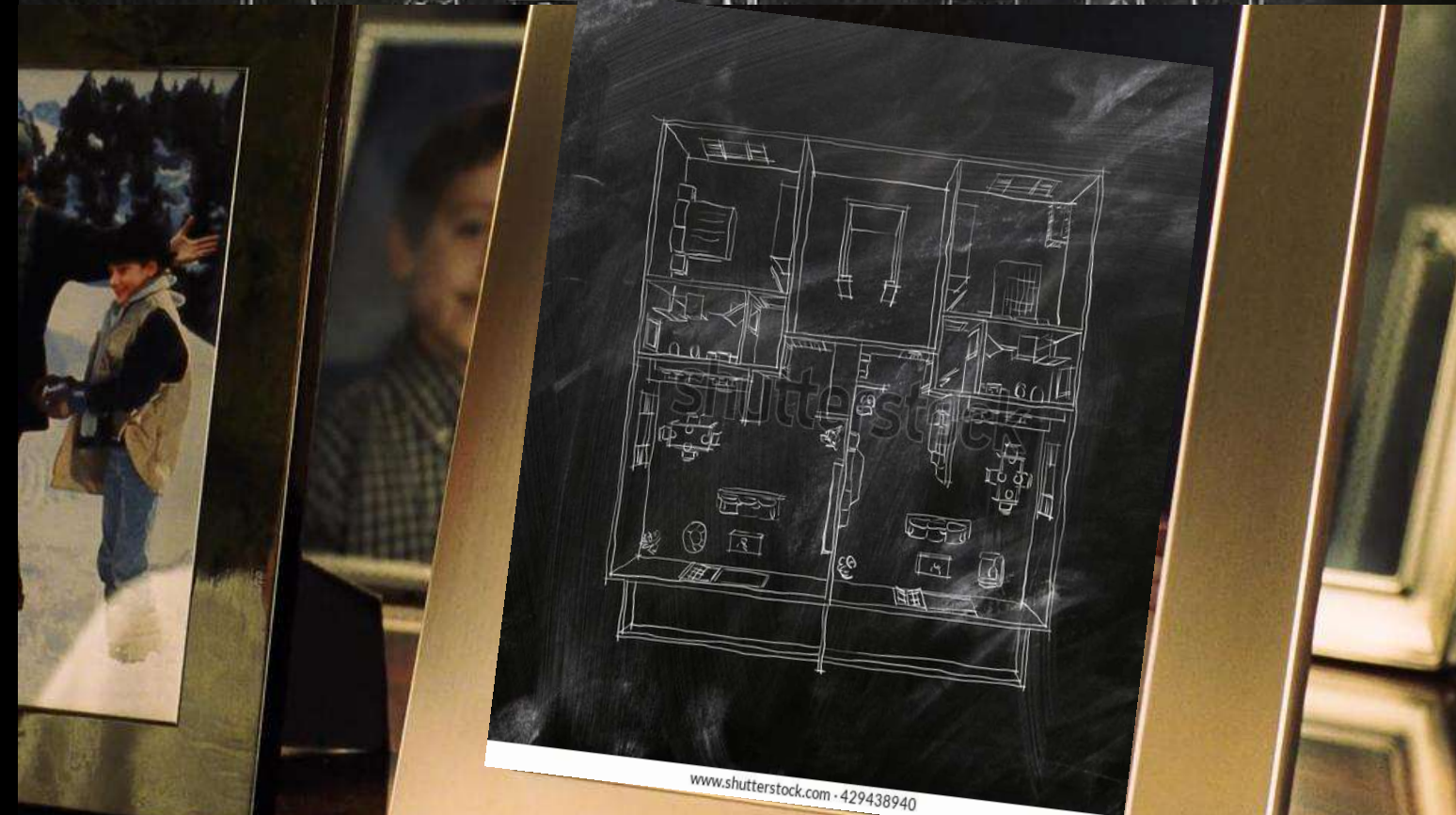
ИНТ. НАРИСОВАННАЯ КУХНЯ – ДЕНЬ

Потом протягивает руку к нарисованной чашке кофе на нарисованном столе, он понимает, что не может взять ее, ГЕРОЙ тяжело и расстроено вздыхает.

Он смотрит наверх, мы показываем вид сверху всей иллюзорной квартиры, камера отдалается, и вылетает из небольшой фоторамки, стоящей на прикроватной тумбе мы оказываемся в...

ИНТ. СПАЛЬНЯ – ШОУРУМ ИНГРАД – ДЕНЬ

... в спальне героя – он открывает глаза, к нему в кровать запрыгивает радостный пес, ГЕРОЙ обнимает его, они в дурачатся между собой.



СПАСИБО ЗА ВНИМАНИЕ!