



**1 ПЕРВЫЙ**  
ДОМ НА КРАСНОЙ





## Первый дом на Красной

### Описание

«Первый дом на Красной» — это кирпичный дом по классическим канонам в историческом центре Ижевске.

Место, на котором возводится дом, связано с историей города и имеет большое значение для сохранения архитектурной преемственности и общего облика Ижевска. Рядом расположены памятники архитектуры и объекты культурного значения. Все близлежащие улицы — это самые старые улицы города, одна из которых — Красная, стала частью нейминга дома. Проект был разработан компанией UDS специально для этого места. Учтена отметка высотности для исторического участка и архитектурная специфика окружения.

Девелопер UDS возводит объекты в Москве, Перми, Ижевске и Смоленске и имеет земельный фонд в Нижнем Новгороде.

Буклет разработан собственной маркетинговой службой UDS.

### Идея

Создать рекламный продукт, который выделит объект среди конкурентов, подчеркнет его градостроительную значимость для Ижевска и раскроет особенность архитектурного замысла.



### Результат

Буклет «Первого дома на Красной» — нечто большее, чем просто рекламная полиграфия. Это история о доме, о городе, о семейных ценностях.

«Первый дом на Красной» возводится в историческом центре Ижевска и стал особенным объектом как для города, так и для застройщика. Один из рекламных слоганов дома — «место встречи трех эпох». И это достаточно точно отражает специфику объекта, окруженного зданиями дореволюционной эпохи, советского времени и современности.

История и архитектура — темы, которые определили стилистику издания. В буклете представлены комментарии экспертов, от первого лица рассказывающие о специфике объекта и его окружении. В составе буклета представлен мини-гид, пользуясь которым будущие жители дома смогут совершить камерные экскурсии.

Техническая особенность дома, обусловила его позиционирование — «кирпичный дом, как раньше». В буклете формируется восприятие дома как семейного гнезда и идет отсылка к воспоминаниям о детстве. Теплая эмоциональная подача материала, живые фотографии и отзывы формируют доверие к дому и бренду.

Внутренняя бумага с крафтовым эффектом отсылает к ретро-тематике, которая красной нитью проходит сквозь идею позиционирования дома. В отличие от мелованной глянцевой бумаги, выбранный тип имеет слегка шероховатую поверхность, благодаря чему буклет получился тактильным. Его приятно держать в руке и перелистывать

### Технические характеристики:

Тираж издания — 500 экземпляров

Объем — 94 страницы плюс обложка

Офсетная печать

Обложка — дизайнерская бумага плотностью 250 г/м<sup>2</sup>, печать трафаретом

Формат — 205\*290 мм, внутри  
2 листа с клапанами по 200 мм

Внутренние страницы — матовая бумага  
с натуральным эффектом плотностью 120 г/м<sup>2</sup>

Скрепление страниц на склейку





Первый дом на Красной



## ПЕРВЫЙ ДОМ НА КРАСНОЙ

Чтит традиции и смело смотрит  
в будущее

**ПЕРВЫЙ**  
DOM

UDS

Когда мы работали над проектом «Первый дом на Красной», мыслили в часто возвращались к моментам своего детства. Вот наша «сталинка» в самом центре города, внушительная арка с массивными коваными воротами, миниатюрные декоративные балконы с цветами. Вот уютная зеленая дача со скановидкой, где мы с мальчишками гоняли мяч, деловито прыгали через резиночку, а малыши встали в песочке же.

Многие мои друзья детства до сих пор живут в центре. Для них это особая атмосфера, особый мир. Это культура с Театром оперы и балета и Русским драматическим театром. Это сохранение и приумножение семейных традиций.

Наш проект вообрал в себя не только теплые воспоминания. В нем тесно переплелись лучший опыт прошлого и современность, технологичность и истинная свобода. Добро пожаловать в «Первый дом на Красной» — дом с особым достоинством. Дом, который вы рисовали в своих мечтах, где будут расти ваши дети, а вы будете гордиться историей своей семьи.

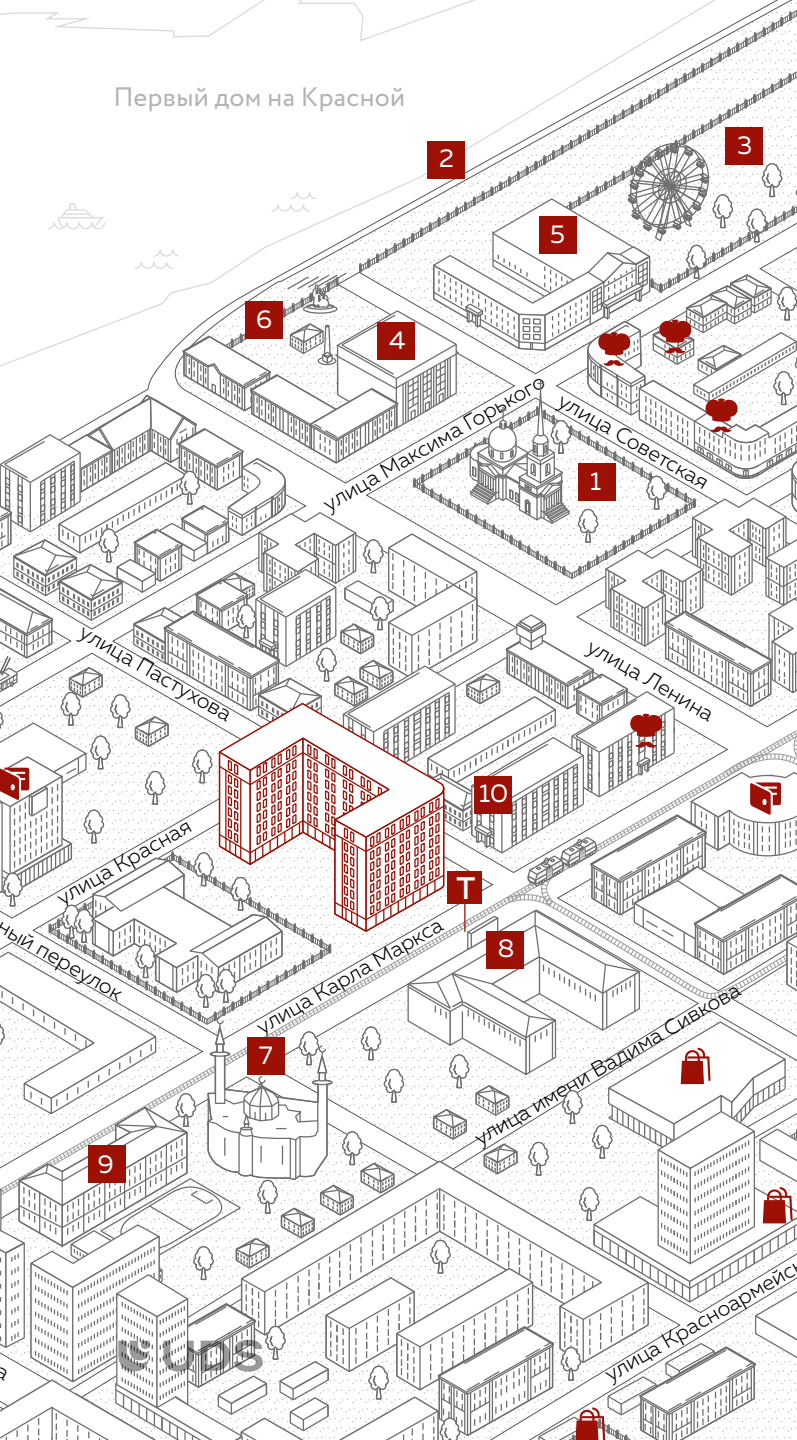
С уважением,  
директор маркетинг-департамент UDS  
ВСЕВОЛОД ИВАНОВ



## ПЕРВЫЙ ДОМ НА КРАСНОЙ

Чтит традиции и смело смотрит  
в будущее



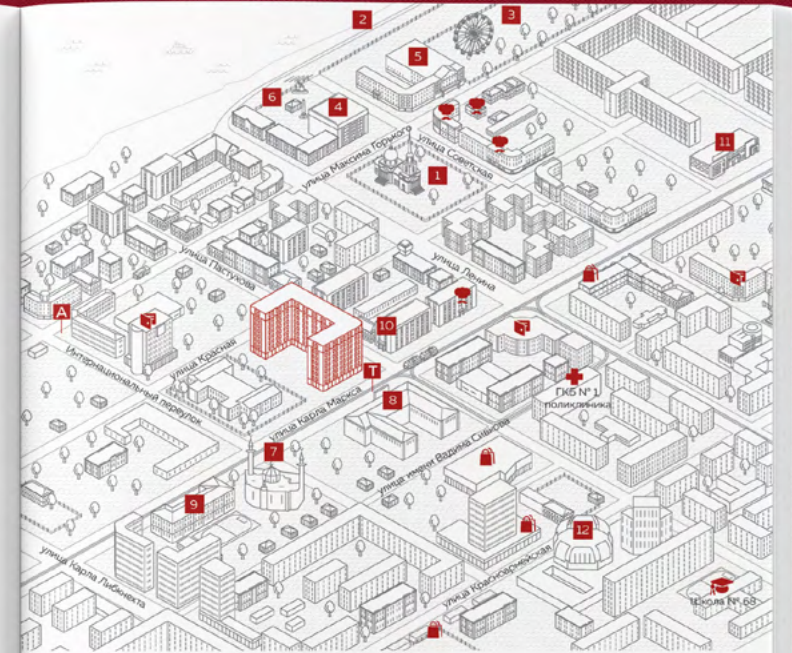


## ИСТОРИЧЕСКИЙ ЦЕНТР ИЖЕВСКА

«Первый дом на Красной» расположен в историческом центре Ижевска на пересечении улиц Красная, Пастухова и Карла Маркса.

Здесь сохранилась атмосфера старого Ижевска с небольшими кирпичными домами, тихими переулками и образцами архитектуры XIX – начала XX века. Даже улица Карла Маркса носила в те времена название Старая, а сам город еще был поселком Ижевский завод. Здесь, на ближайших к заводу улицах, рядом с рекой Иж, разрастался будущий город.

Спустя более века на этом месте возводится новый дом. «Первый дом на Красной» станет современным украшением исторического центра Ижевска.



- |   |  |    |  |
|---|--|----|--|
| 1 | Алекسانдро-Невский собор                                 | 7  | Центральная мечеть г. Ижевска                                      |
| 2 | Набережная Ижевского пруда им. зодеца С. Е. Дудина       | 8  | Удмуртский государственный театр фольклорной песни и танца «Айкай» |
| 3 | Летний сад им. М. Горького                               | 9  | Лингвистический лицей № 25   |
| 4 | Государственный национальный театр Удмуртской Республики | 10 | Школа искусств № 2 им. П. И. Чайковского                           |
| 5 | Государственный Русский драматический театр Удмуртии     | 11 | Центр моды «Аксион»  |
| 6 | Площадь Оружейников                                      | 12 | Государственный цирк Удмуртии                                      |

- 🎓 Школы
🏥 Медучреждения
🛍️ Торговые центры и магазины
🏦 Банки
🍽️ Рестораны и кафе





1914

1950

2024

**МЕСТО ВСТРЕЧИ  
ТРЕХ ЭПОХ**

**1914. СТАРЫЙ ИЖЕВСК**



**▲ Памятник архитектуры  
регионального значения**

Дом архитектора И. Т. Новикова.  
Год постройки — 1908.  
Средстварохраня в 2028 году.  
Улица Свердлова, 9

«Первый дом на Красной» — это место встречи трех эпох. Здесь соединяются прошлое и будущее, дореволюционная, советская и современная эпохи.

В окружении дома — самые старые улицы города. Выходя на вечернюю прогулку, Вы можете пройти экскурсионным маршрутом и узнать об истории Ижевска больше. И, возможно, Вы даже не заметите, как станете домашним гномом для своих детей и близких.

В шаговой доступности от «Первого дома» на Красной расположены главные достопримечательности города и объекты культурного наследия республики. Это набережная Ижевского пруда с ее значительными зданиями главного корпуса оружейного завода и гниловодного завода купца И.И. Бодальева, купеческие здания улицы Горького, частные особняки и административные здания, расположенные на близлежащих улицах.



**◀ Памятник архитектуры  
регионального значения**

Дом семьи Барановых, начало XX в.  
Улица Пржевальского, 54

9

ПЕРВЫЙ ДОМ НА КРАСНОЙ



**ДОМ ОХИЗИНА**

Напротив «Первого дома на Красной» расположено особое для Ижевска здание — дом чиновника К. И. Охизина, памятник архитектуры регионального значения.

Усадьба была построена в 1914 году для семьи Константина Ивановича Охизина, управляющего при чугуно-литейной мастерской Ижевского металлургического завода. Дом с участком располагается в квартале, который ограничен по периметру бывшими улицами Старая и Юрениная, а ныне улицами Карла Маркса и Красная, и переулком Пуренговским — сегодня это улица Пастухова.

«В начале XX века эта часть города называлась Нагорная. Здесь строили дома для представителей купечества, духовенства и заводоуправляющих.

Аттик завершает аэрационный фонарь для проветривания чердачного пространства и выхода на крышу. К сожалению, имя архитектора





## КУЛЬТУРНОЕ ОКРУЖЕНИЕ

В ближайшем окружении «Первого дома на Красной» расположены театры и музеи. Пусть их посещение станет Вашей доброй традицией. Немподалеку находится и Летний сад имени Максима Горького. Здесь в теплый вечер можно послушать живую музыку или с чашечкой обожженной пшеничной порода.



## 1950. СОВЕТСКИЙ КЛАССИЦИЗМ



Нестесно прогуливаясь по улицам Советская и Пушкинская, хочется остановиться и сделать атмосферные фото. Элегантные напольные лампы классической архитектуры стали визитной карточкой Ижевска. Дома образуют архитектурный ансамбль и создают целостный образ городской территории. Большинство домов декорировано лепниной, а на крышах можно увидеть изящные башни, именуемые бельведер (в переводе с французского — «прекрасная вид»).

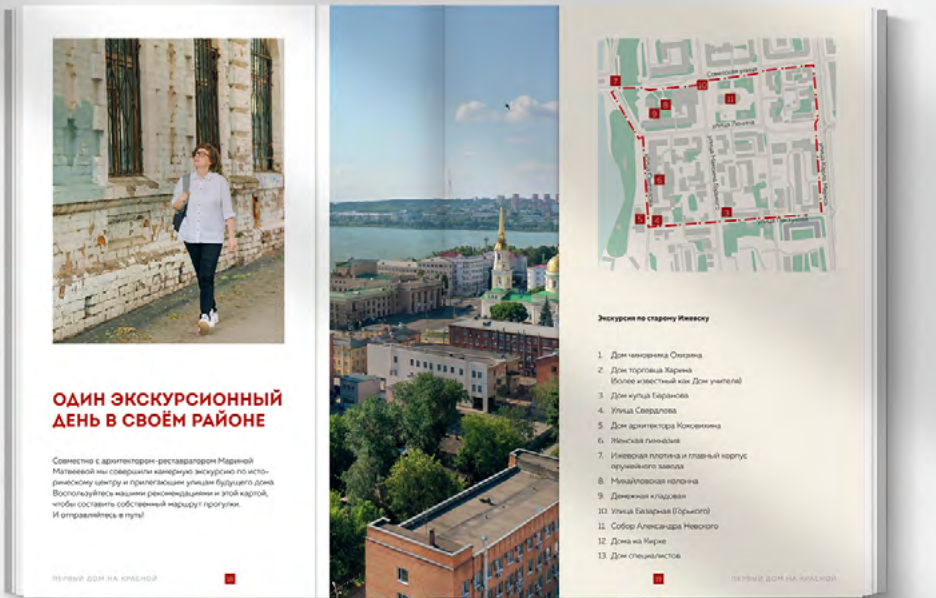
«Первый дом на Красной» продолжает архитектурную традицию этой части города и уходит еще дальше — вглубь улицы Карла Маркса и Красная.



1965 г. Пересечение улиц Карла Маркса и Ленина (бывшая улица Труда)

## XXI ВЕК. СОВРЕМЕННОСТЬ






**ОДИН ЭКСКУРСИОННЫЙ ДЕНЬ В СВОЁМ РАЙОНЕ**

Совместно с архитектором-реставратором Марией Матвеевой мы совершили камерную экскурсию по историческому центру и прилегающим улицам бывшего двора. Воспользуйтесь нашими рекомендациями и этой картой, чтобы составить собственный маршрут прогулки. И отправляйтесь в путь!

Экскурсия по старому Ижевску


1. Дом чиновника Ситкина
2. Дом торговца Харина (более известный как Дом учителя)
3. Дом купца Баранова
4. Улица Свердлова
5. Дом архитектора Козовкина
6. Мясная лавочка
7. Ижевская плотина и главный корпус оружейного завода
8. Михайловская колонна
9. Денежная кладовая
10. Улица Базарная (Горького)
11. Собор Александра Невского
12. Дом на Кирке
13. Дом специалистов

ПЕРВЫЙ ДОМ НА КРАСНОЙ



**Дом чиновника К. И. Ситкина** (ул. Пастухова, д. 3А)

Оба этажа особняка К. И. Ситкина — каменные. В то время как большинство зданий тогда строились по принципу: первый этаж — каменный, второй — деревянный. Существует предположение, что владельцы дома были страстными охотниками, так как в отделке дома используются деревянные элементы, напоминающие по форме рога. Сейчас особняк К. И. Ситкина не эксплуатируется, ведутся работы по реставрации.



**Дом купца Баранова** (ул. Горького, д. 54)

По одной из версий, это бывший дом чиновника К. И. Ситкина. По другой, он принадлежал не купцу, а купцу Барановой.

Здание использовалось по классической купеческому типу: первый этаж был торговая, второй — жильё.



**Улица Свердлова**, дом архитектора И. Т. Козовкина (ул. Свердлова, д. 9) и Мясная лавочка (ул. Свердлова, д. 28 и д. 30)

До революции улица Свердлова именовалась Мирнолюбиво — Березовая. В 1918 году она получила название улицы Красного террора. С 1920 — улица Свердлова.

Усадьба построена в 1857 году архитектором И. Т. Козовкиным для своей семьи. Иван Тимофеевич внес значительный вклад в архитектурное развитие города. Первоначально в доме проживал сам архитектор. Затем, в разные периоды, здесь размещались женская больница, солдатская казарма и двухклассное мужское училище. Сейчас в здании находится Республиканский колледж духовно-нравственного образования.

Женская гимназия состоит из двух корпусов, их называют серый и красный. Первоначально здание принадлежало генералу Березуку. И было выкуплено купцами Бодяевыми и пожертвовано гимназии.



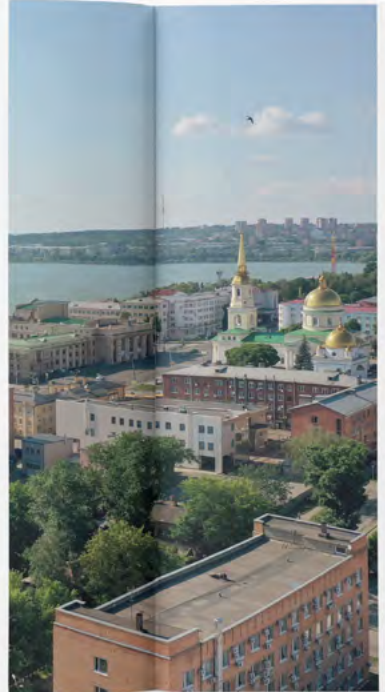
**Ижевская плотина** и Главный корпус оружейного завода

Плотина и Ижевский пруд — одни самых старых объектов в городе. Строительство плотины длилось с 1760 по 1763 год.

Ижевский оружейный завод и переустройство плотины были организованы по проекту Семёна Емельяновича Дудина — первого архитектора, появившегося в Удмуртии.

Башня главного корпуса приурочена к победе в Отечественной войне 1812 года и является типичной триумфальной колонной.

Сейчас здание не используется и постепенно разрушается. В 2018 году в результате пожара обрушился цинковый балкон.




**Собор Александра Невского** (ул. Мясина Горького, д. 28)

Собор построен в 1923 — архитектор С. Е. Дудин — район послужил Андреем в Кромсхатде, который в то время не сохранился.

Александр-Невский собор градостроительную роль — через агитацию колонна — башни проходила основная улица и переулок.

В советские годы колонна с куполом были разобраны — размещались киностудия. Через агитацию колонна — башни проходила основная улица и переулок.


В 1918 году колонна была снесена, и долгое время ее останки лежали возле памятника Дарьину. В 2007 году колонна восстановлена, но современная версия не является точной копией оригинала.



**Денежная кладовая** (ул. Свердлова, д. 32)


Денежная кладовая была построена в 1804 году. Это одно из старейших зданий Ижевска.

Перед революцией в нём размещалось управление уездного землевладения. В 1960-е годы — управление «Удмуртгаза». Сейчас здание принадлежит заводу «Ижевск



**Улица Базарная**

Улица Горького до революции называлась Базарной. Здесь жила семья Ижевска. В начале — с односторонними домами. Сейчас на ней находится небольшой ансамбль зданий.




**Собор Александра Невского** (ул. Мясина Горького, д. 28)

Собор построен в 1923 — архитектор С. Е. Дудин — район послужил Андреем в Кромсхатде, который в то время не сохранился.

Александр-Невский собор градостроительную роль — через агитацию колонна — башни проходила основная улица и переулок.


В советские годы колонна с куполом были разобраны — размещались киностудия. Через агитацию колонна — башни проходила основная улица и переулок.

В 1918 году колонна была снесена, и долгое время ее останки лежали возле памятника Дарьину. В 2007 году колонна восстановлена, но современная версия не является точной копией оригинала.



**Дом на Кирке** (ул. Красная, ул. Советская, д. 2, ул. Кирки, д. 175, 173)

На месте существующей расположена литерная постройка в 1872 году. Реконструкция здания была в 1926-1928 годах на ее месте существовавшие раньше назывались «Дом



**Дом специалистов** (ул. д. 208)

Дом построен в 1932-1933 — считается элитным. Здесь искусство, врач, преподаватель. В нескольких комнатах для прислу



НА ПЕРВОЙ ЛИНИИ В ЦЕНТРЕ ГОРОДА



ДОМ БИЗНЕС-КЛАССА

«Первый дом на Красной» создаст новую среду для жизни в городе. Это авторский проект дома, воплощающий архитектурную прелесть неординарности. Сохраняя преимущества невысоких зданий и тихую атмосферу домов 1950-х, архитекторы спроектировали шесть павильонов, в каждом из них – от 4 до 5 квартир на этаже. На первом этаже будут расположены торговые и офисные помещения, вход в них организован с внешней стороны дома. Благодаря П-образной форме здание естественным образом оградит частную территорию дома от пешеходной зоны. С внутренней стороны территория опоявана.



Этажность – 9-10 этажей  
Дом состоит из 6 секций



На первом и цокольном этаже  
коммерческие помещения



От 4 квартир на этаже



Дом расположен на пересечении  
улиц Красная, Пастухова,  
Карла Маркса



Ближайшая остановка  
общественного транспорта:  
«Центральная мечеть»  
Трамвай 1, 3, 5, 9, 12  
останова «Долгий мост»  
Автобус: 2, 6, 7, 8, 9, 11, 15, 26, 27, 34, 36,  
41, 73. Троллейбус: 6, 9



Сроки передачи ключей  
1-4 секция: до 30 июня 2024 г.  
5-6 секция: до 30 сентября 2024 г.





Примеры арочного входа в объекты культурного наследия



Объект культурного наследия регионального значения

Ворота между домами № 206 и 208 на ул. Пушкинская



Доступность г. Санкт-Петербург

Султановский проспект № 42. Дом построен в 1954-1955 гг. по проекту архитектора А.С. Урванова



## АРКА КАК СИМВОЛ ЭПОХИ

В архитектурном проекте каждый элемент имеет значение. Арка как символ эпохи стала неотъемлемой частью «Первого дома на Красной» и связала между собой новый проект и его историческое окружение.

«В советской архитектуре времен 1930-1950-х годов арка была значимым элементом декора. Она придавала зданию величественный вид. И в нашем доме это не только место прохода во двор, а центральный парадный вход с аркой в три этажа. Мы расположили ее в этом месте не случайно. Она находится на одной оси с особняком К. И. Оксина. Тем самым мы подчеркиваем культурный код нашего будущего дома и приглашаем историю в его двор».



**ВАЛЕРИЙ ИВАНОВ**  
руководитель проектов UDS по разработке благоустройства



## АРХИТЕКТУРА

Создание архитектурного проекта — это постоянный поиск баланса. Между жесткими ограничениями и возможностями, традициями и новыми идеями, каноном и экспериментами. Над созданием проекта «Первый дом на Красной» работали лучшие архитекторы. Гармония, найденный баланс мы видим в образе дома. Так, к примеру, был учтен требования, связанные с охранной зоной и зонами регулирования застройки, в то время как ограничена высота проектируемого объекта.



Собор Александра Невского

Первый дом на Красной

Регламентированная линия высотности улицы Горького по линии Собора Александра Невского. Высота «Первого дома на Красной» не превышает высоту купола храма.

«Место для «Первого дома на Красной» уникальное, со своей историей. Этот момент нам хотелось отразить в проекте. Деликатно, через стиль и детали мы хотели подчеркнуть и усилить ценность исторической застройки. Спокойный и основательный внешний вид «Первого дома на Красной» поддерживает дом Оксина, передает легкие исторические мотивы.

Мы визуально уменьшили этажность и смягчили объем здания за счет выполнения двух верхних этажей в тонном сером цвете. У дома полукруглый угол, чтобы снизить концентрацию энергии, характерную для оживленного центра. Когда делаешь круглый угол, здание получается обтекаемым, гармонично вписывается в пространство, и кажется, что этот дом был здесь всегда. Реальная высота в 9-10 этажей почти не ощущается и за счет серой панели между окнами, которая создает эффект их объединения в одно вытянутое окно. Между секциями есть заглупленная лестница, которая визуально делит удлиненный фасад дома на более мелкие фрагменты. За счет этого он смотрится живым и красивым, с мажорным мерцанием света в окнах лестничной клетки.

В отделке дома мы вдохновлялись мотивами декора дома Оксина. Пристально изучали детали и творчески интерпретировали их. У каждого элемента — свой смысл, своя задача. Например, мы использовали декоративные карнизы, чтобы сделать более богатую декоративную пластику объекта, его гармоничный образ. Декоративные пилоны-вставки отсылают в подосновании к наличникам, к классическому обрамлению окон и ограждениям, такой как ажурные элементы, узоры на стенах. Движась вблизи дома, ведет со зрителем некий диалог, когда находишь любопытство, подталкивает подойти ближе, рассмотреть. Это завершающий аккорд, благодаря которому дом звучит. И этот архитектурный мотив играет на инструментах, которыми владеет наш архитектор. Чем они разнообразнее, тем более тонкие, атмосферные вещи можно создать. Их нельзя объяснить — только почувствовать всем своим существом».



**ИГОРЬ АЛЕКСЕЕВ**  
архитектор «Первого дома на Красной», архитектурное бюро «Нуба»





## УЮТНАЯ АТМОСФЕРА ДНЁМ И ВЕЧЕРОМ

Провести время с друзьями, поработать за ноутбуком или просто побыть на свежем воздухе — во дворе «Первого дома на Красной» сделать это легко и приятно.

Вдоль периметра двора рядом с цветниками расположены уютные скамейки. Уличные диваны и кресла из материала с фактурой дерева сгруппированы в камерные диванные группы.

Трекурсивное освещение окутывает двор мягким рассеянным светом.

Это современный двор, где комфортно и взрослым, и детям.



Внутренний парк для отдыха и игр

ПЕРВЫЙ ДОМ НА КРАСНОЙ



## ВНУТРЕННИЙ ДВОР

«Первый дом на Красной» по концепту включает бунгало П, и поэтому истинным образом формирует внутренний дворик. С одной стороны соединяет со зданием «Министров» функциональный будет спадом, с другой стороны — отгородит, образуя на территории двора и зоны для отдыха и досуга.

Основной вход в дом организован через арку со стороны улицы Липовая. Для дополнительного уюта на входе сделан уютный дворик со старинными фонарями. Вход в подъезд выделен по дизайну.

Дворик без выезда



Выездная территория



Двор разработан по принципу традиционного садового пространства с зонированием и использованием дерева и камня в качестве материала для зонирования.

1. Детская площадка
2. Зона отдыха
3. Зона для игр
4. Зона для игр
5. Зона для игр
6. Зона для игр
7. Зона для игр
8. Зона для игр
9. Зона для игр
10. Зона для игр
11. Зона для игр
12. Зона для игр
13. Зона для игр



Сирень белая

Дуб белый

Сирень белая

Сирень белая

Сирень белая

## ЖИВОЕ ОЗЕЛЕНЕНИЕ

Внутренний двор и вокруг дома будут посажены разнообразные кустарники и деревья. Это позволит создать уютную атмосферу, обеспечить биоклиматическое пространство и улучшить микроклимат. И также обеспечит экологическую безопасность, оздоровит воздух и улучшит экологию двора.

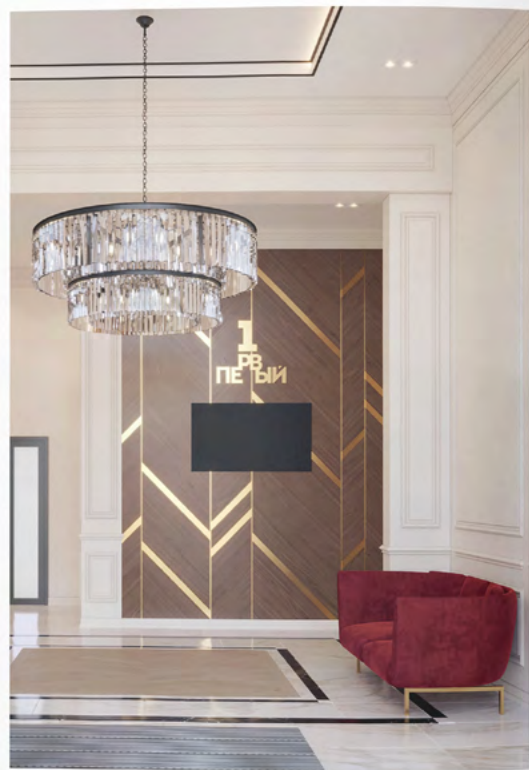
Кусты, цветы, барьерные растения не только украсят двор, но и помогут бороться с пылью, шумом, снижением температуры воздуха, что особенно важно в жаркие дни. Также они помогут бороться с пылью, шумом, снижением температуры воздуха, что особенно важно в жаркие дни. Также они помогут бороться с пылью, шумом, снижением температуры воздуха, что особенно важно в жаркие дни.



## ФУНКЦИОНАЛЬНОЕ МОЩЕНИЕ

Вокруг дома и вокруг двора будут посажены разнообразные кустарники и деревья. Это позволит создать уютную атмосферу, обеспечить биоклиматическое пространство и улучшить микроклимат. И также обеспечит экологическую безопасность, оздоровит воздух и улучшит экологию двора.





## ТИХИЕ ПАРАДНЫЕ

Оформление парадных продолжает общую стилистику дома и будет выполнено в классическом стиле.

Как в холлах знаменитых московских высоток, построенных в 1947-1957 годы, парадные «Первого дома на Красной» украшает большая многоуровневая люстра. Стены декорированы элегантной отделкой, имитирующей лепнину. Мраморная фактура пола и большая светопрозрачная входная группа создают общую торжественную атмосферу.



1 грузо-пассажирский лифт в секции премиальной линейки OTIS



Всего 4-5 квартир на этаже



6 секций в доме с отдельными входами и парадными

Тихая уединенная атмосфера, в которой приятно жить.

## ЭЛЕГАНТНЫЙ ДИЗАЙН ЭТАЖЕЙ

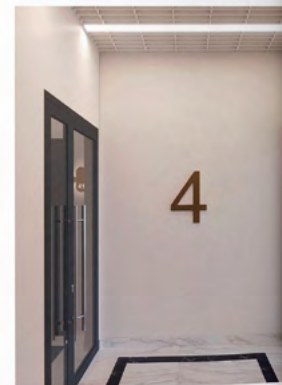
Выходя из лифта на свой этаж, вы будете чувствовать себя как в гостиничных апартаментах – элегантная отделка дома на каждом этаже. Видерганное сочетание графитового, золотого и цвета слоновой кости дополняется разноуровневым освещением и авторскими элементами оформления и навигации:

- отделка потолков Гримальто белого цвета
- на полу керамогранит мраморной фактуры
- отделка стен, имитирующая лепнину
- оригинальные номера квартир в стилистике отделки дома

Фирменные входные двери в квартиру с двойным контуром уплотнения.



Двери, которые не захочется менять







ПЕРВЫЙ ДОМ НА КРАСНОЙ

48

## КАМЕРНАЯ АТМОСФЕРА В ДОМЕ

На этажах «Первого дома на Красной» всего 4-5 квартир. Такая камерная, спокойная атмосфера сегодня особенно ценится.

Идеолог проекта директор UDS Всеволод Иванов вдохновил архитекторов на создание доброжелательной и уважительной среды в доме, подобной той, что сохранилась навсегда в памяти:

«Когда мы работали над проектом «Первый дом на Красной», мыслями я часто возвращался к моментам своего детства. Вот наша «сталинка» в самом центре города, внушительная арка с массивными коваными воротами, миниатюрные декоративные балконы с цветами. Вот уютный зеленый двор со скамейками, где мы с мальчишками гоняем мяч, девочки прыгают через резинку, а малыши возятся в песочнице.

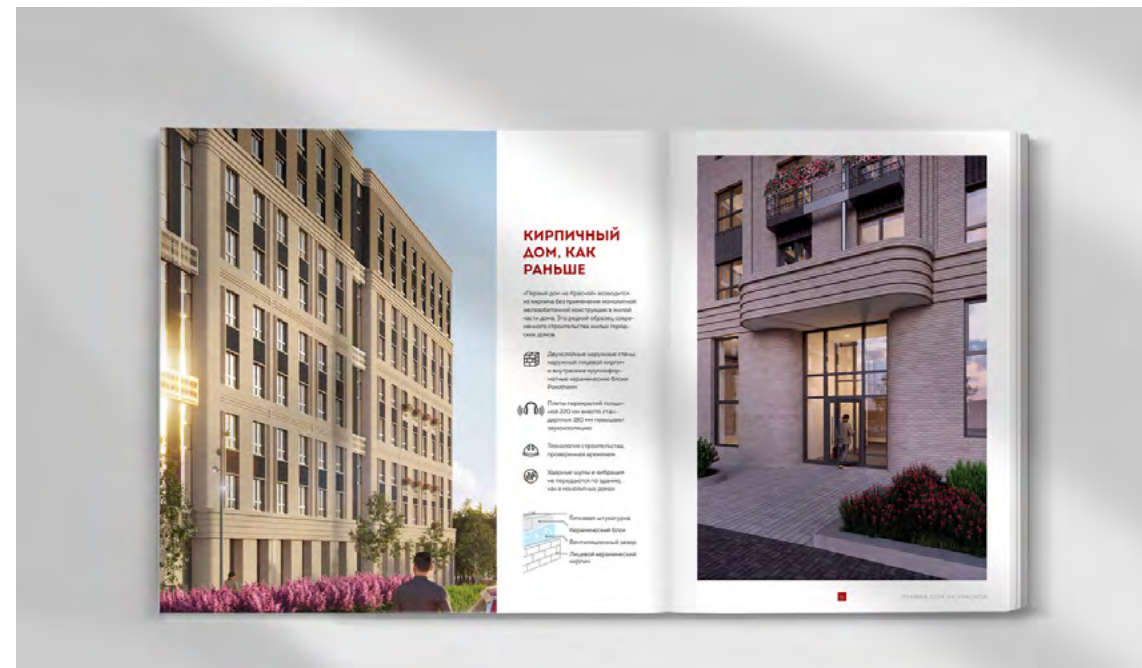
Всех соседей знаешь в лицо и по именам — на лестничной площадке всего по три квартиры. Слева живет профессор механического института, напротив — преподаватель музыкальной школы. И со всеми: «Добрый день!» и не иначе. Приятная интеллигентная атмосфера. Вопросы дома решаем сообща, праздники отмечаем дружно, шумно, вместе».



**ВСЕВОЛОД ИВАНОВ**  
директор компании девелопера UDS



Первый дом на Красной




UDS






## БОЛЬШИЕ ОКНА

Мы сделали подоконники чуть ниже, чем обычно, чтобы увеличить площадь остекления. Особенно это понравится любителям домашних растений, ведь в комнатах будет больше естественного солнечного света.

 глубина подоконника — 30 см  
расстояние от пола — от 60 см

Рама оконного профиля внутри квартиры универсального белого цвета, а снаружи — графитового.

**Двухкамерный мультифункциональный стеклопакет**

 сохраняет нужную температуру в квартире

 защищает от УФ-лучей





ПЕРВЫЙ ДОМ НА КРАСНОЙ

## РАСПАШНЫЕ БАЛКОННЫЕ ДВЕРИ

Створки балконного окна распашаются полностью и открывают панорамный вид. Обычная вертикальная перегородка между рамами отсутствует, так как вся фурнитура закреплена на самой створке.

Мы установили напольный радиатор в зоне балконной двери, чтобы никто не мешало наслаждаться видом из окна.

 штуповое открывание окон нараспашку

 напольный радиатор в зоне балконной двери

 дополнительный настенный радиатор в комнате

### Изщество в деталях

Стальная решетка балконов придаст архитектуре дома особое изщество. Ажурный орнамент балкона дополнит романтический образ интерьера комнаты.

ПЕРВЫЙ ДОМ НА КРАСНОЙ



ПЕРВЫЙ ДОМ НА КРАСНОЙ



**ДВУХКОМНАТНАЯ КВАРТИРА  
С КУХНЕЙ-ГОСТИНОЙ И ТЕПЛОЙ ТЕРРАСой**

Приятно провести время после активного рабочего дня в мягком кресле на своей уютной террасе. Для этого совсем не обязательно ехать за город.

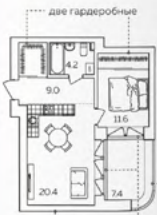
В «Первом доме на Красной» представлена авторская планировка двухкомнатной квартиры с теплой террасой. Зимой и летом Вы можете проводить здесь время, отдыхая, работая или устраивая камерные домашние вечеринки. Выход на террасу организован как из спальни, так и из гостиной.

Балконные двери в комнатах открываются наружу и выполнены в пол. Чтобы пространство воспринималось единым и ничто не нарушало вид, напольные радиаторы расположены в местах размещения балконных дверей. При этом традиционные настенные радиаторы установлены в удобных частях комнат и обеспечивают комфортную температуру даже в самые морозные дни.

- Отопление:**
- напольные радиаторы в комнатах в зоне окон
  - настенные радиаторы в каждой комнате
  - отапливаемая терраса
- Остекление:**
- надужное ограждение нижней части террасы из матового стекла
  - остекление комнат в пол
- 3 метра** потолки на последнем этаже

Секция 2 и 5. Квартира 3  
Двухкомнатная квартира  
с кухней-гостиной

Общая площадь: 52,60 м<sup>2</sup>  
Жилая площадь: 11,60 м<sup>2</sup>

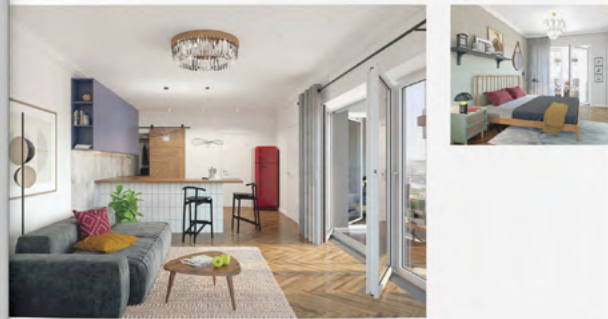


две гардеробные

большая кухня-гостиная,  
балконные двери  
с остеклением в пол  
теплая терраса  
площадью 7,4 м<sup>2</sup>



WOW-квартира  
с террасой  
площадью 7,4 м<sup>2</sup>



**СВЕТЛЫЕ И ПРОСТОРНЫЕ КВАРТИРЫ**



**НАСТОЯЩИЙ ДОМ**

Еще свежи воспоминания, когда за большим столом с абаяром собирались все семьи, а за заминатим туркиром обсуждались последние новости. Когда в теплый летний вечер колесом гуляли по долине, но из окна доносилось нынче: «Пора домой».

Квартира в «Первом доме на Красной» станет местом, где по-новому зазвучат традиции Вашей семьи. Светлые и просторные комнаты, вместительные гардеробные, уютные детские — здесь легко создать теплую атмосферу дома.



**РАЗНООБРАЗНЫЕ ПЛАНИРОВКИ**

В проекте планировок «Первого дома на Красной» представлен широкий ассортимент вариантов квартир. Ищите Вы квартиру только для себя или у Вас большая семья, а возможно, Вы ждете пополнение — для любой жизненной ситуации Вы найдете подходящее решение. Виды планировок — от однокомнатных до четырехкомнатных квартир.

нет студий на типовых этажах\*


В каждой планировке мы предусмотрели эргономичные и комфортабельные решения. Они подобраны в зависимости от количества комнат и вида пространства.

- В семейных планировках:**
- просторная кухня-гостиная 25-30 м<sup>2</sup>
  - родительская спальня с собственной душевой и санузлом
  - детская и комната родителей преимущественно расположены в разных частях квартиры
  - окна большинства квартир на две стороны света

- В квартирах для индивидуального проживания предусмотрены:**
- гардеробные в прихожей или спальне
  - вместительные ванная комнаты
  - удобные кухни-гостиные



**ТРЕХКОМНАТНЫЕ КВАРТИРЫ  
С КУХНЕЙ-ГОСТИНОЙ**

 на последнем этаже высота потолка 3 метра

Секция 5. Квартира 5  
Трехкомнатная квартира  
с кухней-гостиной  
Общая площадь: 70,70 м<sup>2</sup>  
Жилая площадь: 43,20 м<sup>2</sup>



Атмосферная планировка с радиальной гостиной подойдет для авторского дизайна интерьера. Из трех окон гостиной открывается панорама на перекресток и здание бывшего театра имени Короленко, а окна спальни выходят на особняк Охизина.



Секция 1. Квартира 2  
Трехкомнатная квартира  
с кухней-гостиной  
Общая площадь: 61,50 м<sup>2</sup>  
Жилая площадь: 23,90 м<sup>2</sup>





